

**Dobra praktyka
w zakresie walidacji efektów uczenia się**

Malta

Kwalifikacja "Murowanie"



Fundusze Europejskie
Wiedza Edukacja Rozwój

IBE



*kwalifikacje
dla każdego*

Unia Europejska
Europejski Fundusz Społeczny



Dobra praktyka w zakresie walidacji efektów uczenia się. Malta. Kwalifikacja „Murowanie”

Na podstawie ekspertyzy autorstwa Audrey Abeli, Madonny Maroun i Martiny Velli

Redakcja:

Aleksandra Wójcicka, dr Marcin Trepczyński

Instytut Badań Edukacyjnych

ul. Górczewska 8

01-180 Warszawa

tel. (22) 241 71 00; www.ibe.edu.pl

Wzór cytowania:

Instytut Badań Edukacyjnych (2020). *Dobra praktyka w zakresie walidacji efektów uczenia się. Malta. Kwalifikacja „Murowanie”*. Warszawa: Instytut Badań Edukacyjnych.

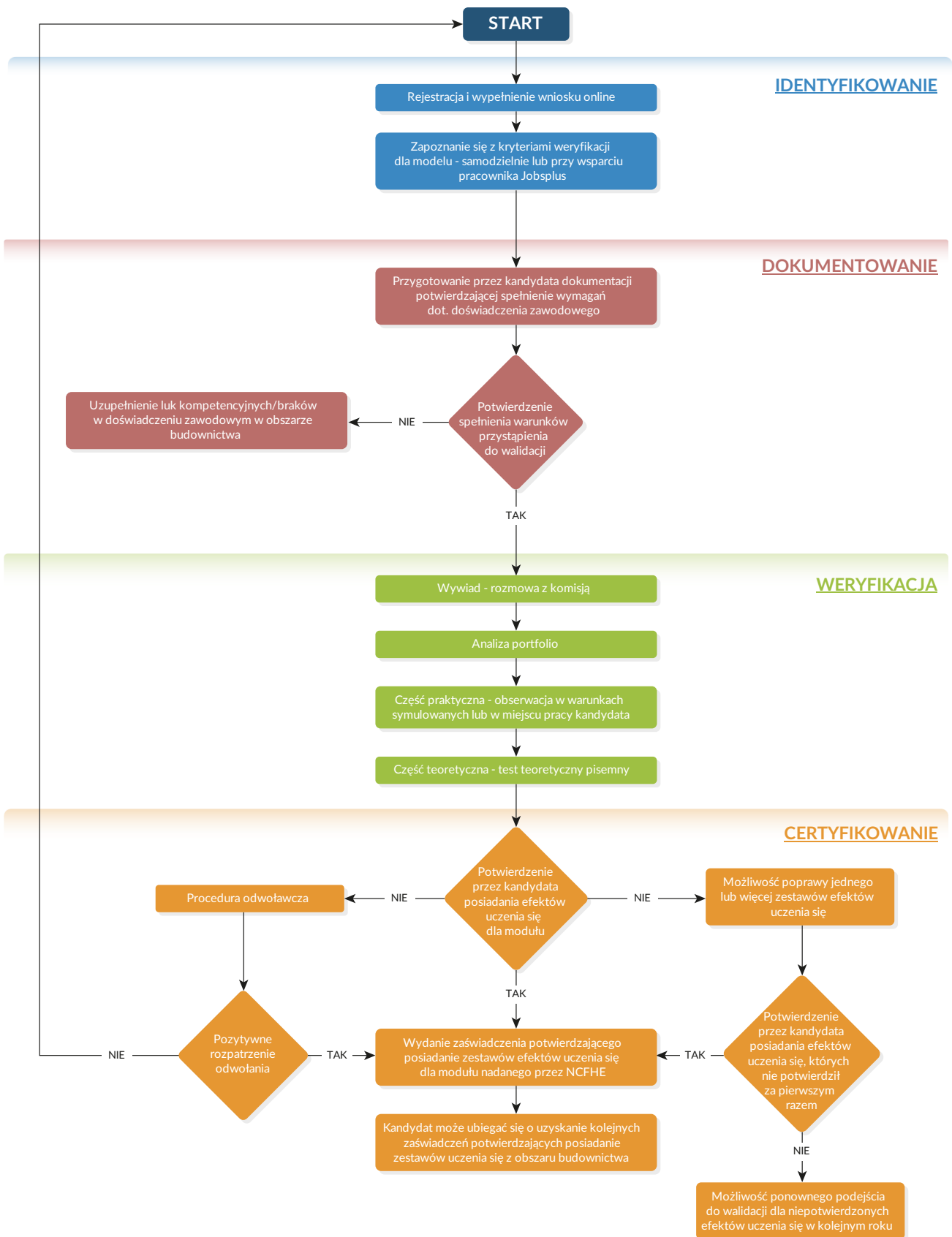
© Copyright by: Instytut Badań Edukacyjnych, Warszawa 2020

Publikacja współfinansowana przez Unię Europejską ze środków Europejskiego Funduszu Społecznego w ramach projektu *Wspieranie realizacji II etapu wdrażania Zintegrowanego Systemu Kwalifikacji na poziomie administracji centralnej oraz instytucji nadających kwalifikacje i zapewniających jakość nadawania kwalifikacji*.

Egzemplarz bezpłatny

Spis treści

1. Kraj, nazwa instytucji	5
2. Strona internetowa instytucji	5
3. Nazwa kwalifikacji, której dotyczy dobra praktyka	5
4. Krótki opis procesu walidacji	5
5. Szczegółowy opis procesu walidacji	5
5.1. Informowanie i doradztwo	6
5.2. Identyfikowanie efektów uczenia się	7
5.3. Dokumentowanie efektów uczenia się	7
5.4. Weryfikacja efektów uczenia się	7
5.5. Certyfikowanie	8
6. Metody walidacji	8
6.1. Wywiad	8
6.2. Analiza dokumentów zgromadzonych w portfolio	9
6.3. Obserwacja w warunkach symulowanych lub rzeczywistych	9
6.4. Test teoretyczny pisemny	9
7. Rezultaty walidacji	10
8. Zasoby kadrowe	10
9. Warunki organizacyjne i materialne	10
10. Zapewnienie jakości walidacji	11
10.1. Procedura odwoławcza	11
11. Finansowanie	11
12. Kontekst funkcjonowania dobrej praktyki	12
13. Ograniczenia	12
Komentarze	14



1. Kraj, nazwa instytucji

- Malta
- National Commission for Further and Higher Education, Jobsplus

2. Strona internetowa instytucji

<http://www.ncfhe.gov.mt>

3. Nazwa kwalifikacji, której dotyczy dobra praktyka

Moduł „Murowanie” w ramach kwalifikacji z obszaru budownictwa (ang. Award in Block Laying)

Poziom 3. Maltańskiej Ramy Kwalifikacji (ang. Malta Qualifications Framework for Lifelong Learning – MQF)

Poziom 3. Europejskiej Ramy Kwalifikacji

4. Krótki opis procesu walidacji

Dobra praktyka dotyczy walidacji w zakresie modułu „Murowanie”, prowadzonej przez Jobsplus, czyli organizację publiczną zajmującą się zaspokajaniem potrzeb rynku pracy i jego aktorów: pracodawców, pracowników i osób poszukujących pracy. Jobsplus współpracuje w tym zakresie z instytucją certyfikującą, jaką jest National Commission for Further and Higher Education (NCFHE, pol. Narodowa Komisja ds. Kształcenia Ustawicznego i Szkolnictwa Wyższego), która zarazem nadzoruje walidację prowadzoną przez Jobsplus.

Na Malcie przyjęto zgodnie z wytycznymi Cedefop, że proces walidacji obejmuje 4 etapy:

- identyfikowanie,
- dokumentowanie,
- weryfikację,
- certyfikowanie.

Do procesu walidacji mogą podejść osoby, które przepracowały co najmniej 3 lata w branży budowlanej oraz mogą potwierdzić posiadanie efektów uczenia się osiągniętych w ramach nieformalnego uczenia się w miejscu pracy. Owa trzyletnia praktyka zawodowa jest warunkiem do przystąpienia do walidacji w przypadku tych kwalifikacji, które mają przypisany poziom Maltańskiej Ramy Kwalifikacji (MQF). Natomiast w przypadku kwalifikacji, którym nie przypisano poziomu MQF, kandydat może przystąpić do walidacji, gdy posiada minimum roczne doświadczenie w danej dziedzinie.

Maltańskie prawo nie wyklucza uzyskania pełnej kwalifikacji z obszaru budownictwa, jednak nie jest to praktykowane. Walidacja przeprowadzana jest dla poszczególnych części kwalifikacji, czyli modułów. Moduł „Murowanie” to część kwalifikacji z obszaru budownictwa, na którą składają się również takie moduły jak „Tynkowanie”, „Układanie płytek” itp. w sektorze budowlanym w walidację zaangażowane są dwie instytucje:

- NCFHE (ncfhe.gov.mt), odpowiedzialne za opracowanie kryteriów oceny i standardów danej kwalifikacji, a także za wydanie certyfikatów, oraz
- Jobsplus (jobsplus.gov.mt), który przeprowadza walidację.

Co istotne, jest to również system, w którym potwierdzanie kompetencji zostało klarownie rozróżnione od uzyskiwania uprawnień.

5. Szczegółowy opis procesu walidacji

Komentarz

Walidacja edukacji pozaformalnej i nieformalnego uczenia się (VNFIL) na Malcie jest regulowana przez prawodawstwo pomocnicze (Subsidiary Legislation No. 327. 432 Validation of Non-Formal and Informal Learning Regulations, 2012). Przepisy te regulują kwestię walidacji w zakresie kwalifikacji, do których przypisano maksymalnie poziom 5. Maltańskiej Ramy Kwalifikacji (MQF), obejmującej łącznie 8 poziomów. Proces walidacji odbywa się na podstawie krajowych standardów zawodowych opracowanych przez przedstawicieli danego sektora na zlecenie NCFHE. Natomiast w przypadku poziomów wyższych niż poziom 5. MQF walidacja i uznawanie wcześniejszego uczenia się należy do kompetencji poszczególnych instytucji dalszego uczenia się i szkolnictwa wyższego, które działają na podstawie innych regulacji prawnych i wymagań dotyczących uznawania wcześniejszego uczenia się.

Osoba, która pomyślnie przejdzie walidację, otrzymuje wydane przez NCFHE zaświadczenie, potwierdzające posiadanie kompetencji w dziedzinie budownictwa w ramach modułu „Murowanie”.

Uzyskanie takiego zaświadczenia pozwala na ubieganie się o dokument potwierdzający uprawnienia w branży budowlanej na Malcie, czyli Kartę Umiejętności w Branży Budowlanej (ang. *The Construction Industry Skill Card* – CISC), ustanowioną przez Radę Konsultacyjną ds. Budownictwa (The Building Industry Consultative Council, BICC). Po okresie przejściowym dokument ten stanie się obowiązkowym elementem systemu rejestracji uprawnień w branży budowlanej na Malcie. Posiadacze kart będą musieli je aktualizować co 5 lat, przedstawiając określone dokumenty: zaświadczenie o aktualnym stanie zdrowia, zaświadczenie o aktualnym przygotowaniu z zakresu BHP oraz zaświadczenie o odbyciu kursu doskonalenia zawodowego w branży budowlanej. Ma to zapewniać najwyższe standardy jakości oraz dbałość o przestrzeganie zasad BHP w branży.

5.1. Informowanie i doradztwo

Informacji o procesie walidacji udziela zarówno NCFHE, jak i Jobsplus. Na stronie Jobsplus można znaleźć informację na temat certyfikatów i zaświadczeń, możliwych do uzyskania w ramach walidacji lub w ramach specjalistycznych egzaminów zawodowych (ang. *trade testing*). Służą one do oceny biegłości i poziomu umiejętności kandydata w dowolnej liczbie zawodów. Oba te procesy przebiegają w podobny sposób; różnica polega na tym, że w przypadku modułu „Murowanie” instytucją certyfikującą jest NCFHE.

Usługi doradcze świadczone są przez Jobsplus. Kierowane są one do osób poszukujących pracy (w tym osób zatrudnionych) w celu dalszego rozwijania swoich umiejętności poprzez szkolenia lub zatrudnienie zgodnie z potrzebami poszczególnych osób oraz rynku pracy. Doradztwo obejmuje planowanie kariery, diagnozę kompetencji, identyfikację luk kompetencyjnych i mentoring. w Jobsplus kładzie się nacisk na poradnictwo zawodowe i zindywidualizowane podejście do klientów poprzez dobieranie doradców do klientów i tworzenie indywidualnych planów działania.

Aby przystąpić do walidacji, należy wypełnić wniosek on-line, dostępny w dwóch wersjach językowych – angielskiej i maltańskiej. w razie potrzeby zarówno na etapie aplikowania, jak i na dalszych etapach, kandydatom pomagają pracownicy Jobsplus. Instytucja ma swoje siedziby w wielu miastach i wsiach na Malcie i na Gozo (druga co do wielkości, po Malcie, wyspa archipelagu Wysp Maltańskich), przez co dostęp do doradztwa i samej walidacji jest szeroki. w biurach Jobsplus można uzyskać dalsze szczegółowe informacje dotyczące procesu, jego kosztów i wymagań dla kandydatów.

Ponadto Jobsplus oferuje sesje wprowadzające, podczas których potencjalni kandydaci otrzymują szczegółowe informacje o procesie walidacji.

Jeśli jest taka potrzeba, pracownicy Jobsplus wspierają kandydatów również w gromadzeniu dowodów na posiadanie niezbędnego 3-letniego doświadczenia zawodowego.

Po dokonaniu rejestracji kandydat otrzymuje dostęp do elektronicznej wersji podręcznika dotyczącego danej kwalifikacji. Zawarte są tam informacje o wymaganych dokumentach oraz zasadach walidacji. Znajduje się tam również skrócona wersja Krajowych Standardów Zawodowych w języku angielskim oraz maltańskim, stanowiących jednocześnie kryteria weryfikacji efektów uczenia się.

Informacje te udostępnione są w uproszczonej wersji, tak aby ułatwić zrozumienie ich przez osoby mające niskie umiejętności czytania i pisanie. Należy jednak zaznaczyć, że w samym procesie walidacji umiejętności te są niezbędne. Metody stosowane w ramach procesu, np. testy pisemne, wymagają, aby kandydat potrafił czytać i pisać przynajmniej na elementarnym poziomie. w zależności od kwalifikacji, mogą zostać podjęte działania mające na celu dostosowanie walidacji do potrzeb osób mających problemy z czytaniem i pisaniem.

5.2. Identyfikowanie efektów uczenia się

Co do zasady kandydat identyfikuje posiadane efekty uczenia się samodzielnie, porównując swoje doświadczenie z kryteriami weryfikacji przedstawionymi w podręczniku.

5.3. Dokumentowanie efektów uczenia się

Z ustawowym wymogiem posiadania 3-letniego doświadczenia zawodowego wiąże się konieczność przygotowania i przedstawienia oficjalnej historii zatrudnienia. Dotyczy to doświadczenia zawodowego zdobytego zarówno na Malcie, jak również poza jej granicami – nie ma w tym zakresie żadnych ograniczeń.

Dokumentację dot. doświadczenia kandydat powinien przesłać do Jobsplus przed przystąpieniem do etapu weryfikacji. Wśród możliwych do zaprezentowania dokumentów mogą się znaleźć:

- dowody potwierdzające działalność zawodową;
- referencje, oświadczenia współpracowników;
- dokumenty – raporty, sprawozdania, procedury BHP, instrukcje pracownicze;
- dokumentacja fotograficzna,
- dowody przygotowane w oparciu o doświadczenie zawodowe, które nie były obserwowane przez asesora w miejscu pracy kandydata.

Konieczne jest dołączenie dokumentu potwierdzającego sprawdzenie kompetencji z obszaru bezpieczeństwa i higieny pracy.


Po skompletowaniu i przesłaniu do Jobsplus wskazanych wcześniej dokumentów, kandydat czeka na informacje dotyczące zakwalifikowania się do etapu weryfikacji oraz szczegółów organizacyjnych. Wysyłane do Jobsplus wnioski są rejestrowane przez koordynatora ds. walidacji, który wraz z komisją ds. walidacji przeglądają dostarczone przez kandydata portfolio oraz rozpoczynają planowanie procesu, uwzględniając doświadczenie i potrzeby danej osoby.

5.4. Weryfikacja efektów uczenia się

Weryfikację prowadzi się, gdy do procesu zgłosi się i prześle dokumenty odpowiednia liczba kandydatów lub, jeśli to nie nastąpi, maksymalnie 6 miesięcy po złożeniu wniosku przez kandydata. Wówczas koordynator ds. walidacji (Trade Testing Coordinator – TTC):

- ustala termin spotkania kandydata z komisją ds. walidacji (lub egzaminów zawodowych przed Trade Testing Board – TTB),
- rezerwuje miejsca przeprowadzenia walidacji,
- wysyła pismo do osób przystępujących do procesu, informujące o terminie i miejscu weryfikacji, nie później niż 15 dni przed wyznaczonym terminem.

Asesorzy, w celu weryfikacji efektów uczenia się, stosują takie metody jak: wywiad, obserwację w warunkach symulowanych lub rzeczywistych oraz test teoretyczny, a także analizują portfolio z dokumentami zgromadzonymi przez kandydata.

Weryfikacja składa się z trzech części , a każda z nich przeprowadzana jest z zastosowaniem innej metody.

W pierwszej kolejności, komisja ds. walidacji przeprowadza z kandydatem wywiad, który odbywa się w biurze Jobsplus. Podczas rozmowy, asesorzy sprawdzają wiedzę kandydata, a także omawiają kwestie związane

z dokumentami zgromadzonymi w portfolio, które zostały uprzednio przygotowane i wysłane.

Drugą część procesu stanowi tzw. część praktyczna, w ramach której stosuje się metodę obserwacji w warunkach symulowanych, odwzorowujących środowisko pracy. Możliwe jest także zorganizowanie obserwacji w warunkach rzeczywistych, czyli w miejscu pracy kandydata. Odbywa się ona po upływie tygodnia od przeprowadzenia wywiadu. Podczas obserwacji kandydat musi wykonać określone przez asesorów zadania.

Trzecim i ostatnim elementem procesu jest część pisemna (test teoretyczny pisemny), podczas której kandydaci sprawdzani są pod względem posiadanej wiedzy z obszaru budownictwa.

Aby potwierdzić posiadanie efektów uczenia się składających się na moduł „Murowanie”, należy udowodnić, że posiada się wszystkie efekty uczenia się (wiedzę, umiejętności i kompetencje społeczne) wymienione w standardzie zawodowym. Komisja korzysta z tym celu z przygotowanej wcześniej matrycy, która jest opracowywana w celu rzetelnej oceny wszystkich kandydatów.

5.5. Certyfikowanie

W wyniku przeprowadzonej weryfikacji kandydat otrzymuje z Jobsplus informację o wyniku walidacji. Jeśli potwierdził wszystkie kryteria weryfikacji, otrzymuje dodatkowo wydane przez NCFHE zaświadczenie potwierdzające posiadanie zestawów efektów uczenia się dla modułu „Murowanie”. Jobsplus informuje również o możliwości przekazania dokumentów (pozytywnej decyzji walidacyjnej wraz z zaświadczeniem) bezpośrednio BICC w przypadku, gdy kandydat chce ubiegać się o CISC.

6. Metody walidacji

Komentarz

W procesie walidacji stosowane są następujące metody:

- wywiad (test teoretyczny ustny oraz rozmowa z komisją nt. portfolio);
- analiza dokumentów zgromadzonych w portfolio;
- obserwacja w warunkach symulowanych lub ewentualnie obserwacja w warunkach rzeczywistych, w miejscu pracy;
- test teoretyczny pisemny.

6.1. Wywiad

est to jedna z podstawowych metod stosowanych w ramach walidacji. Komisja ds. walidacji sprawdza, czy kandydat spełnił warunki umożliwiające zakwalifikowanie się do procesu oraz czy posiada wystarczające doświadczenie zawodowe, aby uczestniczyć w walidacji. Zwykle dokonuje się tego, oceniając portfolio przygotowane przez kandydata. Warto dodać, że komisja walidacyjna ma swobodę w kwestii kontaktowania się z instytucjami, które zostały wskazane w dokumentach, aby potwierdzić wykazywane doświadczenie lub udział kandydata w szkoleniach.

Po potwierdzeniu, że kandydat posiada niezbędne doświadczenie, komisja koncentruje się na weryfikacji kompetencji kandydata: weryfikuje jego wiedzę, umiejętności i kompetencje społeczne w zakresie modułu „Murowanie”. Podczas wywiadu sprawdzane są m.in.:

- umiejętności personalne,
- umiejętności komunikacyjne,
- wiedza techniczna,
- zdolność do rozwijania i aktualizowania posiadanej wiedzy specjalistycznej.

Każdy z asesorów wypełnia własny arkusz do oceny. Po zakończeniu rozmowy, wynik obliczany jest na podstawie średniej ocen przyznanych przez każdego asesora.

6.2. Analiza dokumentów zgromadzonych w portfolio

Jak już zostało wcześniej wskazane, komisja podczas wywiadu analizuje i omawia z kandydatem przygotowane wcześniej dokumenty zgromadzone w portfolio. Zawiera ono dokumenty mające potwierdzić, że osoba zdobyła niezbędne efekty uczenia się zdobyte na drodze edukacji pozaformalnej i nieformalnego uczenia się.

Każde portfolio jest unikalne i może być zaprojektowane zgodnie z osobowością i preferencjami kandydata. Modelując swoją teczkę, kandydaci mogą dowieść nie tylko posiadania kompetencji potwierdzonych przez zgromadzone dowody, lecz także swojej kreatywności, dokładności czy umiejętności organizacyjnych. Portfolio jest również doskonałym narzędziem, które może być przez kandydatów wykorzystane do autorefleksji, w tym oceny własnych umiejętności.

6.3. Obserwacja w warunkach symulowanych lub rzeczywistych

Obserwacja dotyczy wykonywania przez kandydata zadań, odpowiadających kryteriom weryfikacji. Co do zasady, obserwacja jest realizowana w warunkach symulowanych, które w jak najbardziej zbliżony sposób odwzorowują środowisko pracy. Może jednak być przeprowadzona w warunkach rzeczywistych, czyli w faktycznym miejscu pracy kandydata.

Dokumentację niezbędną do przeprowadzenia tej części (opisy zadań, szczegółowe instrukcje, schematy czy kryteria oceny) przygotowuje komisja. Dokumentacja powinna opisywać na wystarczająco szczegółowym poziomie wymagania, które należy spełnić, w tym uwzględniać informacje dotyczące materiałów i sprzętów. Stworzone materiały mają ułatwić przebieg procesu, kontrolę jego przebiegu, a także ocenę wyników kandydatów, dlatego też komisja przekazuje je kandydatom przed przystąpieniem do procesu.

Komisja dokonuje również wyboru i przygotowania miejsca, w którym zostanie przeprowadzona obserwacja. Dbą też o to, by w miejscu prowadzenia obserwacji zapewnione były niezbędne środki ochrony zdrowia i bezpieczeństwa. Tam, gdzie w ramach walidacji produkowane są jakieś wytwory, Jobsplus ma obowiązek przechowywać je przez trzy miesiące, m.in. na wypadek, gdyby kandydat zgłosił wątpliwości do ich oceny.

6.4. Test teoretyczny pisemny

Za pomocą testu teoretycznego sprawdza się poziom wiedzy kandydata w zakresie murarstwa. Składa się on z:

- pytań wielokrotnego wyboru,
- krótkich pytań otwartych,
- studiów przypadku,
- dłuższych form wypowiedzi pisemnej.

Co do zasady kandydaci otrzymują test w języku angielskim, jednak na życzenie można otrzymać formularz w języku maltańskim. Mogą również na angielskojęzycznej wersji testu udzielać odpowiedzi w języku maltańskim. w wyjątkowych sytuacjach możliwe jest przeprowadzenie testu teoretycznego w formie ustnej.

Podobnie jak w przypadku innych metod, pytania i klucze odpowiedzi do testu teoretycznego przygotowuje komisja ds. walidacji. Jej członkowie muszą upewnić się, że zaprojektowane narzędzia pozwalają na sprawdzenie wszystkich kryteriów weryfikacji, które są sprawdzane za pośrednictwem testu teoretycznego, oraz że zostały przygotowane w sposób zapewniający rzetelność w zakresie sprawdzania wiedzy, umiejętności i kompetencji społecznych kandydata dla efektów uczenia się sprawdzanych tą metodą.

Test teoretyczny jest przeprowadzany przez 1–2 asesorów, w zależności od liczby osób podchodzących do walidacji. Asesorzy czuwają nad przebiegiem procesu. Pilnują, aby kandydaci pracowali samodzielnie, a także upewniają się, czy test został przygotowany w taki sposób, aby kandydaci nie mieli trudności ze zrozumieniem jego treści.

7. Rezultaty walidacji

Osoby, które pomyślnie przeszły walidację, otrzymują zaświadczenie potwierdzające posiadanie efektów uczenia się dla modułu „Murowanie” na poziomie 3. MQF. Do pozostałych modułów kwalifikacji w zakresie budownictwa przypisane są poziomy 1–5 MQF.

Osoby, które nie zdołają potwierdzić, że posiadają efekty uczenia się dla modułu, mogą przystąpić do walidacji ponownie i wówczas sprawdzane są tylko te efekty uczenia się czy kryteria weryfikacji, których kandydat nie zdołał potwierdzić za pierwszym razem. Datę i miejsce ponownego podejścia do walidacji zainteresowanym kandydatom przekazują pracownicy Jobsplus.

Wszyscy, którzy nie otrzymali pozytywnej decyzji walidacyjnej, są zachęceni do uzupełnienia luk kompetencyjnych w obszarze niepotwierdzonych efektów uczenia się. Kandydaci mogą skorzystać z kursów doszkalających organizowanych przez Jobsplus lub inne organizacje albo uzupełnić braki w ramach praktyki zawodowej w miejscu pracy. Ponadto, po otrzymaniu decyzji walidacyjnej kandydaci mają prawo do uzyskania dodatkowych informacji o wyniku, a także wskazówek w odniesieniu do obszarów wymagających poprawy, które mogą być pomocne przed powtórnyim podejściem do walidacji.

8. Zasoby kadrowe

W walidację zaangażowani są:

- koordynator ds. walidacji,
- członkowie komisji ds. walidacji.

Zadaniem asesorów jest sprawdzenie, czy osoby ubiegające się o dokument potwierdzający posiadanie określonych efektów uczenia, spełniają wszystkie kryteria weryfikacji. Asesorzy rekomendują zespołom ds. umiejętności sektorowych, za pośrednictwem swojej oceny, czy poszczególni kandydaci zasługują na to, aby otrzymać takie potwierdzenie.

Wszystkie komisje ds. walidacji składają się z trzech asesorów, w tym przewodniczącego i dwóch członków technicznych. Osoby te zwykle są pochodzą ze środowisk akademickich i rynku pracy. Ma to zapewnić, że kryteria weryfikacji będą obejmowały zarówno element teoretyczny, jak też praktyczny.

Funkcję asesora mogą pełnić osoby przeszkolone w zakresie walidacji, mające wiedzę z zakresu:

- sektora, w ramach którego prowadzą walidację,
- procesu walidacji,
- stosowanych w ramach tego procesu metod walidacji.

Asesorzy nie mogą mieć osobistego interesu w wynikach walidacji.

Asesorzy są powoływani przez ministra odpowiadającego za Jobsplus i przez Jobsplus zatrudniani. w niektórych przypadkach nominacja następuje po konsultacjach z przedstawicielami pracodawców i instytucji kształcenia zawodowego. Asesorzy zostają wskazani przez zespoły ds. umiejętności sektorowych za zgodą komitetu ds. umiejętności sektorowych.

9. Warunki organizacyjne i materialne

Proces walidacji na ogół trwa 3 tygodnie, na każdy komponent przeznaczony jest tydzień. Wywiad i test teoretyczny pisemny odbywają się w biurach Jobsplus. Część praktyczna może mieć miejsce w biurze Jobsplus lub w jednym z warsztatów przygotowanych do celów walidacji przez instytucje zajmujące się kształceniem zawodowym na Malcie, czyli Maltańską Szkołę Sztuki, Nauki i Technologii (MCAST) oraz Instytut Studiów Turystycznych (ITS).

Walidacja podzielona jest na trzy części, odpowiadające stosowanym metodom. Wywiady trwają zazwyczaj od 20 do 45 minut. Obserwacja w warunkach symulowanych lub w warunkach rzeczywistych trwa około 4 godzin. Czas trwania testu teoretycznego zaś jest określany przez komisję i powinien być dostosowany do liczby i trudności zadań, jednak nie powinien trwać krócej niż 1 godzina i dłużej niż 3 godziny. Nad jego punktualnym rozpoczęciem i zakończeniem czuwa koordynator ds. walidacji.

Wszelkie materiały lub narzędzia niezbędne do wykonania zadań walidacyjnych, w zależności od preferencji kandydata, mogą zostać przyniesione przez samych kandydatów lub dostarczone przez Jobsplus.

10. Zapewnienie jakości walidacji

Kluczową rolę w zapewnianiu jakości walidacji w kluczowych sektorach pełnią zespoły ds. umiejętności sektorowych. Opracowywanie krajowych standardów zawodowych jest jednym z najbardziej istotnych działań w kontekście funkcjonowania i zapewniania jakości walidacji, a także całego systemu. Zespoły te skupiają ekspertów reprezentujących różnych interesariuszy w każdym sektorze. Proces opracowywania standardów zawodowych rozpoczyna się od identyfikacji obszarów w danych sektorach, które należy włączyć, a także wytypowaniu ekspertów zewnętrznych, którzy opracowują te opisy i standardy w sposób adekwatny, rzetelny i odpowiadający na potrzeby sektorów. Przygotowane dokumenty są opiniowane przez zespoły ds. umiejętności sektorowych, które dokonują przeglądu dokumentu i proponują zmiany. Zanim standardy zostaną opublikowane, proces ich opracowywania może objąć kilka analogicznych rund. Ma to na celu stworzenie dobrych jakościowo materiałów, które odpowiadają na potrzeby rynku i poszczególnych sektorów.

Zespoły ds. umiejętności sektorowych odgrywają również ważną rolę w projektowaniu walidacji i w wyborze podmiotu, który zostanie uprawniony do jej przeprowadzania.

Oprócz przepisów regulujących walidację, NCFHE i Jobsplus opracowały również wewnętrzne materiały. Podręczniki oraz instrukcje dla kandydatów i osób przeprowadzających walidację wyjaśniają proces wszystkim zainteresowanym przystąpieniem do walidacji, a także służą wskazówkami tym, którzy są weń zaangażowani.

NCFHE opracowało ponadto podręcznik dla ekspertów zewnętrznych opracowujących opisy standardów zawodowych oraz broszury informacyjne dla kandydatów. z kolei Jobsplus przygotował podręcznik dla asesora dokonującego weryfikacji efektów uczenia się, a także wzór raportu dotyczącego wewnętrznego systemu zapewniania jakości procesu walidacji.

10.1. Procedura odwoławcza

Osoba, która w ramach walidacji nie potwierdziła posiadania wszystkich efektów uczenia się dla modułu „Murowanie”, otrzymuje negatywną decyzję walidacyjną. Może jednak odwołać się od uzyskanego wyniku, składając wniosek odwoławczy do Jobsplus w ciągu 10 dni roboczych od dnia otrzymania decyzji walidacyjnej.

Jeśli w wyniku odwołania decyzja walidacyjna zostanie zmieniona na pozytywną, wydany zostaje dokument potwierdzający posiadanie wszystkich efektów uczenia się. Jeśli odwołanie zostanie rozpatrzone negatywnie, a kandydat nadal będzie zainteresowany potwierdzeniem posiadania efektów uczenia się dla modułu „Murowanie”, może otrzymać od komisji wskazówki dotyczące obszarów, które wymagają poprawy przed ponownym podejściem do walidacji.

11. Finansowanie

Finansowanie walidacji na Malcie jest pokrywane z funduszy publicznych, w tym środków krajowych, a także środków własnych kandydatów.

Finansowanie ze środków publicznych obejmuje:

- pokrycie kosztów związanych z opracowaniem standardów zawodowych zespoły ds. umiejętności sektorowych w NCFHE,
- wynagrodzenie pracowników NCFHE, którzy koordynują pracę tych zespołów,
- częściowo – organizowanie walidacji, w tym wynagrodzenie pracowników Jobsplus.

Środki publiczne na organizację procesu walidacji są przekazywane NCFHE i Jobsplus w ramach rocznego przedziału środków budżetowych dla każdego podmiotu.

Zgłaszając się do walidacji, kandydaci muszą uiścić opłatę, w 2019 roku opłata wynosiła 34,95 EUR. Pieniądze te przeznaczone są na częściowe pokrycie kosztów organizacji procesu walidacji, w tym wynagrodzenia dla pracowników Jobsplus prowadzących działania związane z doradztwem walidacyjnym oraz weryfikacją efektów uczenia się. Osoby zarejestrowane jako bezrobotne są zwolnione z opłat za walidację.

12. Kontekst funkcjonowania dobrej praktyki

NCFHE została powołana do działania 14 września 2012 r. na skutek zmian w ustawie o edukacji, która weszła w życie 1 sierpnia 2012 r. NCFHE jest organem doradczym Ministerstwa Edukacji, a jej główne funkcje dotyczą:

- akredytacji programów i instytucji w zakresie kształcenia ustawicznego i szkolnictwa wyższego,
- zapewniania jakości dostarczanych usług,
- uznawania kwalifikacji,
- walidacji edukacji pozaformalnej i uczenia się nieformalnego,
- zlecania badań związanych z kierunkami realizowanych działań.

Po uchwaleniu ustawy regulującej kwestie dotyczące walidacji NCFHE podpisało porozumienia z Jobsplus i BICC, zgodnie z którymi prowadzenie walidacji zostało powierzone Jobsplus. Od tego czasu na podstawie przekazanych kandydatom przez Jobsplus decyzji walidacyjnych NCFHE wydało około 500 zaświadczeń (z przypisanymi poziomami MQF) stwierdzających posiadanie efektów uczenia się niezbędnych dla różnych kwalifikacji w różnych zawodach. w 2018 r. NCFHE podpisało także analogiczne porozumienie z Instytutem Studiów Turystycznych (Institute of Tourism Studies – ITS), na mocy którego ITS stał się instytucją walidującą dla kwalifikacji z sektora hotelarstwa i turystyki.

NCFHE jest członkiem ENQA (The European Association for Quality Assurance in Higher Education), czyli stowarzyszenia działającego na rzecz zapewnienia jakości w szkolnictwie wyższym. Komisja działa również jako krajowy punkt kontaktowy dla europejskich ram kwalifikacji.

W ostatnich latach NCFHE podejmowało również wiele działań mających na celu promocję działań związanych z walidacją uczenia się nieformalnego i pozaformalnego na poziomie krajowym i unijnym. Zorganizowało szereg wydarzeń i konferencji, które miały na celu zwiększyć dostęp do informacji o procesach, zwiększyć ich transparentność, a także przyczynić się do rozwoju lokalnych praktyków i podniesienia ich kompetencji.

Kolejnym działaniem jest ciągłe udoskonalanie systemu przez zespoły ds. umiejętności sektorowych, które systematycznie spotykają się, aby dokonywać przeglądu procesów i wprowadzać ewentualne działania usprawniające. NCFHE współpracuje również z rynkiem pracy i bierze pod uwagę uwagi, jakie spływają od jego przedstawicieli.

Została również utworzona Krajowa Rada Umiejętności (National Skills Council – NSC), która ma na celu analizowanie potrzeb w zakresie umiejętności maltańskich pracowników. Na podstawie wyników diagnozy Krajowa Rada Umiejętności będzie w stanie kierować pracą zespołów ds. umiejętności sektorowych, w taki sposób, aby podejmowane działania odpowiadały potrzebom rynku pracy.

13. Ograniczenia

Rozwiązania dotyczące walidacji są na Malcie stale rozwijane i włączane do coraz to nowych branż. Jednak fundusze przeznaczone na ten cel nadal są ograniczone. NCFHE koordynuje pracę zespołów ds. umiejętności sektorowych, które opracowują i publikują krajowe standardy zawodowe. Biorąc pod uwagę, że wynagrodzenie dla członków tych zespołów jest niskie, trudno jest pozyskać lokalnych ekspertów do zaangażowania się w ten proces. Wyższe nakłady finansowe pozwoliłyby również rozpowszechnić w środowiskach lokalnych ideę i wiedzę nt. mechanizmów walidacji edukacji pozaformalnej i uczenia się nieformalnego.

Kolejną zaobserwowaną potrzebą jest ciągły rozwój pracowników zaangażowanych w walidację: pracowników NCFHE i Jobsplus, członków zespołów ds. umiejętności sektorowych oraz osób zajmujących się poradnictwem i doradztwem zawodowym. Zbudowanie i utrzymanie lokalnej bazy ekspertów stanowiłoby stabilny fundament do prowadzenia procesu walidacji na wysokim poziomie.

Ważnym wyzwaniem jest również tworzenie możliwości korzystania z potwierdzonych modułów, zestawów uczenia się w celu zatrudnienia lub dalszego kształcenia. Należy zatem zaprojektować rozwiązania, które ułatwią osobom podchodzącym do walidacji gromadzenie osiągnięć oraz ich przenoszenie. Po wprowadzeniu takich rozwiązań jak powiązanie walidacji z MQF oraz zastosowanie języka efektów uczenia się, dalsze działania na rzecz rozwoju systemu kwalifikacji na Malcie powinny skupić się właśnie na tym celu.

Jednocześnie należy opracowywać i rozwijać mechanizmy związane z zapewnianiem jakości, a także prowadzić szkolenia dla dostawców usług edukacyjnych i pracodawców, co z pewnością zwiększyłoby świadomość dotyczącą systemu kwalifikacji i otworzyło nowe możliwości dla osób, które pomyślnie przejdą walidację.

Komentarze

walidacja składa się z trzech części

Weryfikacja składa się z trzech części

Na Malcie można się spotkać z jednym wyjątkiem od reguły trzech komponentów – ustnego, praktycznego i pisemnego – stosowanych podczas etapu weryfikacji. Jest to przypadek kwalifikacji z zakresu zarządzania placówką przedszkolną (kwalifikacja z poziomu 5. Maltańskiej Ramy Kwalifikacji). w tym przypadku rezygnuje się z praktycznego elementu, a większą uwagę przykładana się do wywiadu, czyli części ustnej, w której kandydaci są sprawdzani pod kątem kompetencji menedżerskich, lidarskich oraz kompetencji z związanych z obszarem finansów (np. planowanie budżetu).

pytania i klucze odpowiedzi do testu teoretycznego przygotowuje komisja ds. walidacji

pytania i klucze odpowiedzi do testu teoretycznego przygotowuje komisja ds. walidacji

Istnieje wyjątek od tej reguły, gdy komisja uznaje za wystarczające już istniejące narzędzie walidacji pochodzące z innego źródła, np. formularz testu, wzór innej formy pisemnej. Wówczas możliwe jest korzystanie z takiego narzędzia pod warunkiem, że stosuje się je w odniesieniu do wszystkich kandydatów.