

**Dobra praktyka**  
**w zakresie walidacji efektów uczenia się**

Polska

**Potwierdzanie efektów uczenia się w celu**  
**wstąpienia studia**



*Dobra praktyka w zakresie walidacji efektów uczenia się. Polska. Potwierdzanie efektów uczenia się w celu wstąpienia studia*

Na podstawie ekspertyzy autorstwa dr Anny Bilon i dr Joanny Minty

Redakcja:

Aleksandra Wójcicka, Roksana Pierwieniecka, Barbara Fijałkowska

Instytut Badań Edukacyjnych

ul. Górczewska 8

01-180 Warszawa

tel. (22) 241 71 00; [www.ibe.edu.pl](http://www.ibe.edu.pl)

Wzór cytowania:

Instytut Badań Edukacyjnych (2020). *Dobra praktyka w zakresie walidacji efektów uczenia się. Polska. Potwierdzanie efektów uczenia się w celu wstąpienia studia*. Warszawa: Instytut Badań Edukacyjnych.

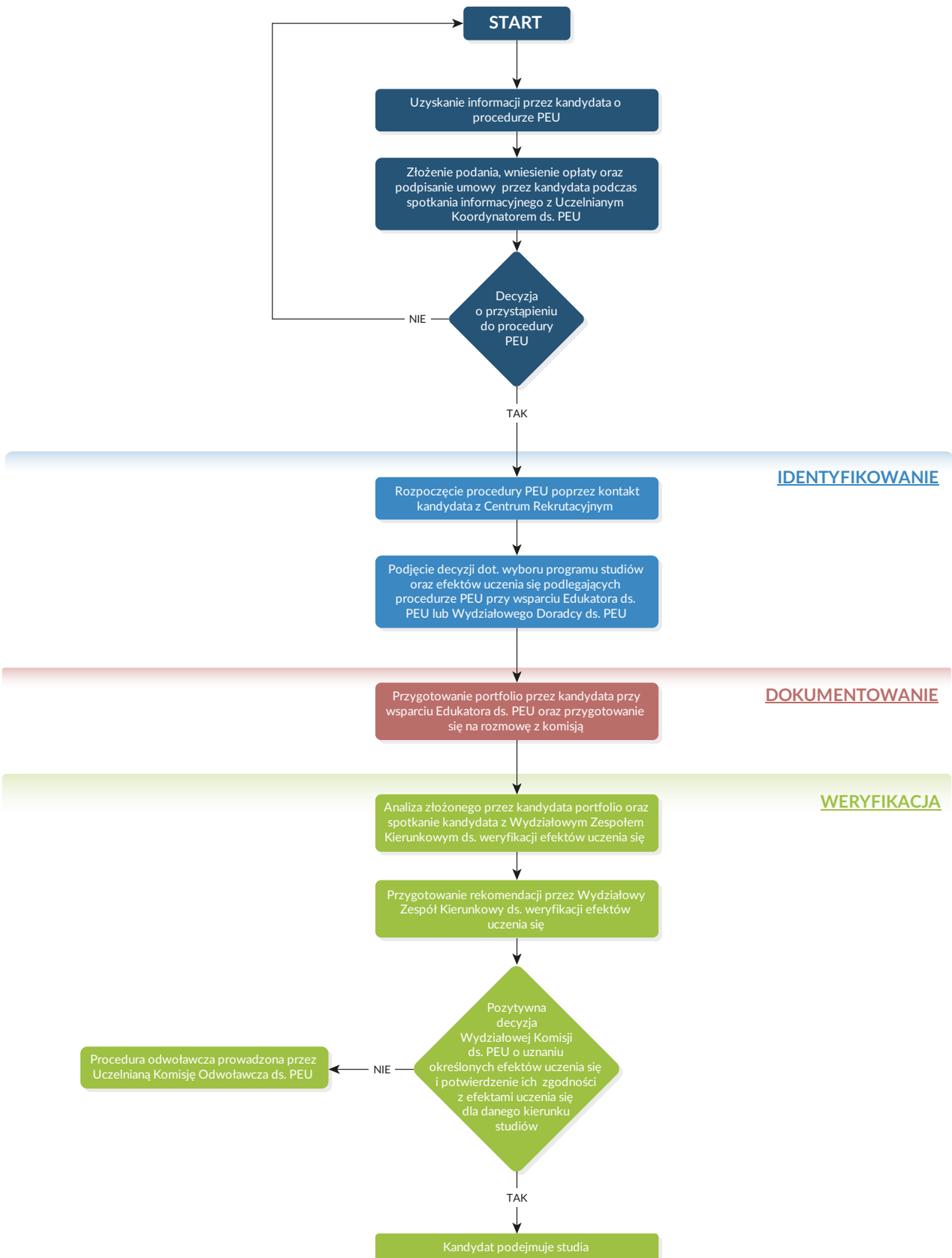
© Copyright by: Instytut Badań Edukacyjnych, Warszawa 2020

ISBN

Publikacja współfinansowana przez Unię Europejską ze środków Europejskiego Funduszu Społecznego w ramach projektu Wspieranie realizacji II etapu wdrażania Zintegrowanego Systemu Kwalifikacji na poziomie administracji centralnej oraz instytucji nadających kwalifikacje i zapewniających jakość nadawania kwalifikacji.

## Spis treści

1. Kraj, nazwa instytucji . . . . .	5
2. Strona internetowa instytucji . . . . .	5
3. Nazwa kwalifikacji, której dotyczy dobra praktyka . . . . .	5
4. Krótki opis procesu walidacji . . . . .	5
5. Szczegółowy opis procesu walidacji . . . . .	6
5.1. Identyfikowanie efektów uczenia się . . . . .	6
5.2. Dokumentowanie efektów uczenia się . . . . .	6
5.3. Weryfikacja efektów uczenia się . . . . .	7
5.4. Certyfikowanie . . . . .	7
6. Metody walidacji . . . . .	7
7. Rezultaty walidacji . . . . .	8
8. Zasoby kadrowe . . . . .	8
9. Warunki organizacyjne i materialne . . . . .	9
10. Zapewnienie jakości walidacji . . . . .	9
11.1. Procedura odwoławcza . . . . .	10
11. Finansowanie . . . . .	10
12. Kontekst funkcjonowania dobrej praktyki . . . . .	10



## 1. Kraj, nazwa instytucji

- Polska
- Dolnośląska Szkoła Wyższa we Wrocławiu

## 2. Strona internetowa instytucji

<http://www.dsw.edu.pl>

## 3. Nazwa kwalifikacji, której dotyczy dobra praktyka

Dobra praktyka dotyczy potwierdzania efektów uczenia się w celu wstąpienia studia, a nie uzyskania konkretnej kwalifikacji.

W ramach funkcjonującego prawa, Dolnośląska Szkoła Wyższa we Wrocławiu prowadzi procedury PEU na następujących kierunkach studiów:

- pedagogika,
- pedagogika specjalna,
- dziennikarstwo i komunikacja społeczna,
- administracja,
- bezpieczeństwo narodowe,
- geodezja i kartografia.

## 4. Krótki opis procesu walidacji

Dolnośląska Szkoła Wyższa we Wrocławiu (DSW) opracowała procedury umożliwiające rekrutację studentów w ramach procedury potwierdzania efektów uczenia się (PEU) na studia licencjackie bądź magisterskie. Do wprowadzenia takich działań została zobowiązana, jak i inne uczelnie w Polsce, na mocy Ustawy z dnia 11 lipca 2014 roku o zmianie ustawy – Prawo o szkolnictwie wyższym oraz niektórych innych ustaw.

W ramach procedury PEU możliwe jest uznanie efektów uczenia się do maksymalnej wysokości 50% liczby punktów ECTS przypisanej do danego kierunku studiów.

Procedura potwierdzania efektów uczenia się przebiega w kilku krokach:

- **spotkanie informacyjne**, na które składa się złożenie podania przez kandydata, wniesienie jednorazowej opłaty oraz podpisanie umowy;
- **rozpoczęcie procedury PEU** - kandydat kontaktuje się z Centrum Rekrutacyjnym, spotyka z Uczelnianym Koordynatorem ds. PEU oraz z Wydziałowym Doradcą ds. PEU (spotkanie dodatkowe);
- **analiza podania kandydata** przed powołany przez dziekana Wydziałowy Zespół Kierunkowy ds. weryfikacji efektów uczenia, który określa jakie działania kandydat będzie musiał podjąć, w tym: wybór efektów uczenia się, wybór programu studiów oraz przygotowanie portfolio;
- **przygotowanie portfolio** w odniesieniu do wskazanych przez kandydata efektów uczenia się i programu studiów przy wsparciu Edukatora ds. PEU oraz przygotowanie kandydata do spotkania z Wydziałowym Zespołem Kierunkowym ds. weryfikacji efektów uczenia;
- **postępowanie weryfikacyjne** polegające na analizie podjętych działań i złożonych materiałów przez kandydata oraz spotkaniu kandydata z Wydziałowym Zespołem Kierunkowym ds. weryfikacji efektów uczenia się;
- **wydanie decyzji** przez Uczelnianą Komisję ds. PEU, które poprzedzone jest przygotowaniem rekomendacji przez Wydziałowy Zespół Kierunkowy ds. weryfikacji efektów uczenia się oraz uiszczenie płatności przez kandydata;
- **rozpoczęcie studiów** - kandydat podejmuje decyzję o podjęciu studiów po zapoznaniu się z decyzją.

## 5. Szczegółowy opis procesu walidacji

Zdobycie informacji o możliwości skorzystania z procedury PEU jest pierwszym krokiem w procesie. Można je uzyskać na stronie internetowej lub od pracowników Działu Rekrutacji na uczelni. Osoby nią zainteresowane powinny złożyć podanie o możliwość przystąpienia do procedury PEU, podpisać umowę oraz dokonać opłatę manipulacyjną.

### 5.1. Identyfikowanie efektów uczenia się

Kandydat, przystępując do identyfikowania efektów uczenia się kontaktuje się z Wydziałowym Doradcą ds. PEU lub osobistym Edukatorem ds. PEU, którzy wspierają go w wyborze programu studiów oferowanych na uczelni, który jest najbardziej dla niego odpowiedni, zidentyfikowaniu efektów uczenia się, które mogą zostać objęte procedurą PEU oraz przygotowaniu portfolio. Spotkania mają formę poradnictwa kariery.

Kandydat podejmując decyzję, który z oferowanych przez uczelnię programów studiów jest najbardziej dla niego odpowiedni, sugeruje się następującymi kryteriami:

- programem studiów,
- zdobytym doświadczeniem zawodowym,
- swoimi planami zawodowymi,
- wymaganiami rynku pracy i możliwymi na nim zmianami,
- obowiązującymi przepisami dotyczącymi określonych zawodów.

Dokonując wyboru efektów uczenia się, które mogą zostać objęte procedurą PEU, a zarazem przedmiotów w danym programie studiów, kandydat musi zidentyfikować efekty uczenia się, które znajdują się w programie studiów, a które, jego zdaniem, zostały już przez niego osiągnięte na drodze uczenia się pozaformalnego lub nieformalnego. w tym celu analizowane są:

- efekty uczenia się na danym kierunku,
- plan studiów,
- portfolio opracowywane przez kandydata.

Wskazanie osiągniętych efektów uczenia się ma na celu wzbudzenie u kandydata refleksji nad procesem uczenia się oraz - co szczególnie istotne - budowanie związków pomiędzy światem akademickim z praktyką. w modelowym procesie PEU jest to etapem podsumowywania biografii edukacyjnej i zawodowej kandydata i ma służyć uświadamianiu sobie zakresu umiejętności, jakie zostały nabyte w życiu.

### 5.2. Dokumentowanie efektów uczenia się

Celem etapu dokumentowania efektów uczenia się jest przygotowanie portfolio. Zadaniem kandydata jest analiza swojego doświadczenia i wskazanie na wiedzę, umiejętności i kompetencji społeczne, które posiada.

Portfolio może zawierać m.in.:

- dyplomy, certyfikaty;
- rekomendacje pracodawców;
- opisy podejmowanej pracy, zapisy aktywności zawodowej oraz, jeśli jest taka konieczność,
- próbki pracy, elementy niezbędne w danym zawodzie, np. konspekty lekcji, przygotowywane
- diagnozy dzieci - z zachowaniem reguły poufności itp.;
- materiały audio i video, np. film, pokazujący pracę kandydata.

Kandydat podczas dokumentowania efektów uczenia się ściśle współpracuje z Wydziałowym Doradcą ds. PEU lub osobistym Edukatorem ds. PEU. Są dużym wsparciem w tłumaczeniu języka programów studiów na język zrozumiały dla kandydata.

To, jakie dowody na posiadanie wiedzy, umiejętności i kompetencji społecznych i w jakiej formie zostaną zamieszczone w portfolio, zależy od wcześniej ustalonych wymagań.

### 5.3. Weryfikacja efektów uczenia się

Przygotowane portfolio zostaje przekazane Wydziałowemu Zespołowi Kierunkowemu ds. weryfikacji efektów uczenia się. Jego członkowie zapoznają się z jego zawartością i jeśli uznają to za stosowne, mogą poprosić kandydata o uzupełnienie portfolio o dodatkowe elementy. Jeśli nie ma takiej potrzeby, Zespół spotyka się z kandydatem, co stanowi kluczowy element procedury PEU.

W trakcie spotkania, kandydaci:

- opowiadają o swoich doświadczeniach zawodowo-edukacyjnych;
- wyjaśniają swoją motywację do przystąpienia do procedury PEU i podjęcia studiów;
- odpowiadają na pytania członków Zespołu.

Spotkanie nie jest egzaminem. w DSW dużą uwagę przykładana się do formy przebiegu spotkania czy zadawanych pytań, np. kandydaci pytani są o refleksję nad danym zagadnieniem, sposób rozumienia danego zjawiska czy rozwiązanie jakiejś sytuacji problemowej.

Członkowie Zespołu muszą mieć na uwadze trzy istotne zasady:

- zasadę elastyczności i indywidualnego podejścia – członkowie Zespołu dobierani są pod względem posiadanych kompetencji tak, aby najlepiej odpowiadali zdobytemu przez kandydata doświadczeniu;
- zasadę społecznej odpowiedzialności – członkowie Zespołu zobowiązani są mieć na uwadze profil studenta i absolwenta uczelni oraz jakość prowadzonego na uczelni kształcenia;
- stosowanie tej zasady wiąże się z etyczną odpowiedzialnością za podjęte decyzje;
- zasadę zaufania do kompetencji członków zespołu oraz (ograniczonego) zaufania do kandydata: zaufanie do kompetencji członków zespołu odnosi się do niepodważania ich zasadnych opinii, natomiast (ograniczone) zaufanie do kandydata odnosi się m.in. do ograniczenia możliwości uznania większej liczby efektów niż jest to zasadne i uwrażliwienia członków zespołu na próby wymuszeń w tym zakresie.

Warto dodać, że w uzasadnionych przypadkach w procedurze – oprócz pracowników uczelni – mogą wziąć udział przedstawiciele otoczenia społeczno-gospodarczego. Decyduje o tym dziekan, który zaprasza ich do udziału, o ile spełniają wymagania posiadania min. 10 letniego stażu pracy w branży związanej z kierunkiem studiów, na którym przeprowadzana jest procedura PEU.

W drodze dyskusji i pracy nad zebranymi dowodami potwierdzającymi osiągnięcie przez kandydata określonych efektów, członkowie Zespołu podejmują decyzję, które efekty uczenia się zostają potwierdzone i podpisują protokół.

### 5.4. Certyfikowanie

Procedura nie przewiduje wydawania certyfikatów.

Posiedzenia Wydziałowego Zespołu Kierunkowego ds. weryfikacji efektów uczenia się zakończone są przygotowaniem **rekomendacji uznania określonych efektów uczenia się i potwierdzenia ich zgodności z efektami uczenia się dla danego kierunku, poziomu i profilu studiów.**

Na ich podstawie Uczelniana Komisja ds. PEU wydaje decyzję o uznaniu określonych w rekomendacji efektów uczenia się, uzyskanych poza formalnym systemem studiów i potwierdzeniu ich zgodność z efektami uczenia się dla kierunku, poziomu i profilu studiów wybranego przez kandydata.

## 6. Metody walidacji

Głównymi metodami stosowaną w Dolnośląskiej Szkole Wyższej we Wrocławiu są:

- analiza dowodów i deklaracji zgromadzonych w portfolio, przygotowanym przez kandydata;
- rozmowa (wywiad swobodny) kandydata z Wydziałowym Zespołem Kierunkowym ds. weryfikacji efektów uczenia.

Możliwe jest również zastosowanie innych metod, np. prezentacji. Zależy to jednak od specyfiki i doświadczeń kandydata oraz programu studiów i specjalności, na które aplikuje oraz wymagań członków Zespołu. DSW nie wypracowało osobnych narzędzi PEU, choć wyraźnie dostrzega taką potrzebę.

## 7. Rezultaty walidacji

Procedura PEU kończy się uznaniem efektów uczenia się uzyskanymi przez kandydata poza systemem formalnym i potwierdzeniu ich zgodność z efektami uczenia się dla danego kierunku, poziomu i profilu studiów. w praktyce, wskazane zostają konkretne przedmioty z programu studiów, które mogą zostać zaliczone na podstawie procedury PEU.

Jeśli na którymkolwiek etapie procedury podjęta zostanie negatywna decyzja odnośnie do kandydata, np. nie zostaną spełnione formalne wymagania posiadania odpowiedniej liczby lat doświadczenia, kandydat zostanie o tym poinformowany.

## 8. Zasoby kadrowe

W Dolnośląskiej Szkole Wyższej we Wrocławiu funkcjonuje kilka ról przypisanych do procedury PEU. Każda z nich posiada specyficzne dla siebie wymagania, związane z zadaniami, za jakie w tym procesie odpowiada.

- **Uczelniany Koordynator PEU** powinien posiadać znajomość prawa oraz programów studiów oferowanych przez uczelnię oraz powinna posiadać również umiejętności komunikacyjne. Funkcję tę pełni najczęściej osoba pracująca w dziale rekrutacji.
- **Wydziałowy Doradca ds. PEU** powinien wykazywać się doskonałą znajomością programów studiów oferowanych na danym wydziale.
- **Edukator ds. PEU** powinien posiadać znajomość programów studiów oraz wykazywać się kompetencjami związanymi z poradnictwem i udzielaniem wsparcia. Edukator pełni rolę łącznika pomiędzy kandydatem a członkami Wydziałowego Zespołu Kierunkowego ds. weryfikacji efektów uczenia oraz jest doradcą i opiekunem kandydata podczas procesu. Może, choć nie jest to konieczne, uczestniczyć w spotkaniu Zespołu z kandydatem.

Ponadto wszystkim osobom zaangażowanym w procedurę PEU stawia się następujące wymogi:

### w zakresie wiedzy:

- przygotowanie merytoryczne i specjalizacja w zakresie kierunku, na który aplikuje kandydat;
- wiedza nt. specyfiki PEU, a także o edukacji pozaformalnej i nieformalnym uczeniu się;
- wiedza nt. programów studiów;

### w zakresie umiejętności:

- umiejętność analizy praktycznych oznak osiągnięcia określonych efektów uczenia się;
- umiejętność elastycznego posługiwania się wiedzą;
- umiejętność aplikacji wiedzy do praktyki;
- umiejętności interpersonalne;

### w zakresie kompetencji społecznych:

- dostosowanie języka wypowiedzi do kandydata;
- otwarta postawa wobec kandydatów oraz różnych sposobów osiągania efektów uczenia się.



Uczestniczący w procedurze pracownicy legitymują się co najmniej 5 letnim stażem zawodowym związanym z kształceniem na uczelni wyższej. Zaś przedstawiciele otoczenia społeczno-gospodarczego, których zaproszono do uczestnictwa w procedurze PEU, powinni posiadać min. 10 lat doświadczenia w branży związanej z kierunkiem studiów, na którym przeprowadzana jest procedura PEU.

## 9. Warunki organizacyjne i materialne

Warunki techniczne i lokalowe, jakie są niezbędne do przeprowadzenia procedury PEU wynikają ze specyfiki kierunku, którego dotyczy dana procedura. w każdym przypadku niezbędne są następujące zasoby:

- gabinet do spotkań z Wydziałowym Doradcą ds. PEU lub Edukatorem ds. Uznawalności oraz Wydziałowym Zespołem Kierunkowym ds. weryfikacji efektów uczenia;
- komputer z drukarką i dostępem do Internetu (wydruk programów studiów, komunikacja z Kandydatem/Kandydatką);
- sprzęt komputerowy, umożliwiający odtwarzanie filmów oraz korzystanie z różnych aplikacji.

W przypadku kierunków przypisanych do dziedzin społecznych wymienione powyżej zasoby są wystarczające. Specyfika kierunków takich jak bezpieczeństwo narodowe lub geodezja i kartografia sprawia, że mogą pojawić się dodatkowe wymagania, związane z dostępem do specjalistycznego oprogramowania lub sprzętu technicznego. Jednak w DSW na żadnym z tych dwóch kierunków nie przeprowadzono jeszcze procedury PEU, a szczegółowe wymagania nie zostały opracowane.

Procedura PEU jest czasochłonna. Od momentu złożenia podania do momentu rozpoczęcia przez kandydata studiów może minąć kilka miesięcy. Proces wydłuża się, jeśli wniosek zostanie złożony na początku letnich wakacji, gdy dostępność pracowników akademickich jest mniejsza.

Z punktu widzenia kandydata stanie się najlepiej, jeżeli procedura zakończy się w momencie rozpoczęcia się nowego roku akademickiego, czyli kiedy grupa, do której może zostać przyjęty student poprzez procedurę PEU, rozpoczyna zajęcia dydaktyczne. Ze względu na to, że często kandydaci pojawiają się dopiero pod koniec rekrutacji, np. we wrześniu, bywa, że osoba, która staje się studentem/studentką po przejściu przez procedurę PEU, rozpoczyna regularne zajęcia dopiero od semestru letniego, w indywidualnym trybie.

## 10. Zapewnienie jakości walidacji

Zapewnienie jakości procedury PEU jest zgodne z przyjętymi na uczelni systemami zapewniania jakości kształcenia i monitorowania na poziomie ogólnouczelnianym oraz wydziałowym. Systemy te obejmują:

- monitorowanie realizacji procedury potwierdzania efektów uczenia się zdobywanych drogą formalną, pozaformalną i nieformalną;
- analizę dostępności i transparentności informacji dotyczących procesu kształcenia i procedury PEU;
- rozwijanie sieci instytucjonalnych i personalnych powiązań ze środowiskiem społeczno-gospodarczym i międzynarodowym;
- opracowanie, monitorowanie i doskonalenie procedur;
- opracowanie, ocenę i ustawiczne doskonalenie koncepcji i programów studiów; organizację i realizację procesu kształcenia;
- monitorowanie i ewaluację procesu kształcenia na poszczególnych kierunkach studiów;
- monitorowanie i ocenę efektów uczenia się w trakcie całego procesu kształcenia.

Monitoring jakości realizacji procedury PEU ma charakter ciągły i odbywa się na zasadach wzajemnego zaufania i wzajemnej kontroli jakości. Ważną rolę w zakresie zapewniania jakości PEU odgrywają Wydziałowy Doradca ds. PEU – którego zadaniem jest dobór odpowiednich, kompetentnych członków Kierunkowego Zespołu oraz Edukator ds. PEU – którego zadaniem jest zadbanie o czytelność procedury dla kandydata oraz dbanie o jakość całego procesu.

Wewnętrzną ewaluację procedury PEU przeprowadzają dwa wydziałowe ciała kolegialne:

1. Rada Programowa dla kierunku studiów, na którym przeprowadza się procedurę PEU, oraz
2. Wydziałowa Komisja ds. Jakości Kształcenia, odpowiedzialna na coroczne podsumowanie procesu osiągania efektów uczenia się w toku realizacji programów studiów na poszczególnych kierunkach.

Oba ciała dokonują analizy jakości przebiegu procedury PEU oraz zebranej dokumentacji. Zewnętrzna ewaluacja procedury PEU najczęściej odbywa się w momencie przeprowadzania oceny jakości kształcenia na poszczególnych kierunkach studiów przez Zespoły Oceniające Polskiej Komisji Akredytacyjnej. Ocenie podlega wówczas jakość procesu przeprowadzania procedury oraz jego dokumentacja.

### 11.1. Procedura odwoławcza

Kandydat ma prawo odwołać się od decyzji o potwierdzeniu efektów uczenia się, jeśli nie zgadza się z decyzją Wydziałowej Komisji ds. PEU. Procedurą odwoławczą zajmuje się Uczelniana Komisja Odwoławcza ds. PEU, która rozstrzyga o zgodności procesu PEU z ustawą oraz z przepisami uczelnianymi. w przypadku stwierdzenia niezgodności z regulacjami, Uczelniana Komisja Odwoławcza ds. PEU uchyla zaskarżoną decyzję i kieruje sprawę do Wydziałowej Komisji ds. Potwierdzania Efektów Uczenia się do ponownego rozpoznania.

## 11. Finansowanie

Koszty procedury PEU w Dolnośląskiej Szkole Wyższej we Wrocławiu są w całości pokrywane przez kandydatów. Jeżeli chcą uzyskać wsparcie pracodawcy lub skorzystać z dofinansowania, mogą to zrobić, jednak we własnym zakresie. Uczelnia w tym nie pośredniczy.

Koszty procedury różnią się w zależności od liczby potwierdzonych efektów uczenia się i wskazania przedmiotów, które na tej podstawie zostaną zaliczone. Wysokość kosztów procedury PEU odnosi się do liczby punktów ECTS, przypisanych do zaliczanych w ramach tej procedury przedmiotów. w DSW został wypracowany wzór naliczania kosztów procedury PEU, punkty ECTS grupowane są w pewnych przedziałach cenowych:

<b>Wzór naliczania kosztów w Dolnośląskiej Szkole Wyższej we Wrocławiu</b>	
ilość ECTS	koszt
Jednorazowa opłata manipulacyjna	
41%-50%	2500 zł
31%-40%	2000 zł
21%-30%	1500 zł
11%-20%	1000 zł
10% lub mniej	500 zł

## 12. Kontekst funkcjonowania dobrej praktyki

Dolnośląska Szkoła Wyższa we Wrocławiu – jak każda uczelnia w Polsce – ma prawo rekrutować studentów w ramach procedury PEU oraz jest zobowiązana taką procedurę opracować na mocy Ustawy z dnia 11 lipca 2014 roku o zmianie ustawy Prawo o szkolnictwie wyższym oraz niektórych innych ustaw.

W DSW przyjęto zasadę, że PEU jest nie tylko procedurą przyjęcia na studia, lecz również procesem edukacyjnym samym w sobie, opartym na biograficznym uczeniu się i wspierającym refleksyjność u kandydatów.

Wypracowana na uczelni procedura odwołuje się do badań, które pracownicy akademicy prowadzili w ramach projektu EDUPRO - Promocja uczenia się przez całe życie w szkołach wyższych przez wdrożenie innowacyjnych praktyk w zakresie uznawalności efektów uczenia się uzyskanych poza edukacją formalną (Nr projektu: 2014-1-PL01-KA203-003629) w Portugalii i w Wielkiej Brytanii. Jego realizacja pozwoliła uczelni wypracować kilka analiz i rekomendacji, dostępnych na stronie internetowej: <http://www.edupro.dsw.edu.pl/>

Przyjęcie opisanej praktyki implikuje kilka ważnych zasad, którymi kierują się pracownicy DSW w trakcie procedur:

- orientacja pro jakościowa;
- zasada wyważenia wsparcia oferowanego kandydatom w trakcie procesu tak, by był on zgodny z zasadami udzielania pomocy;
- zasada indywidualnego podejścia i niezbędnej elastyczności.

Tak skonstruowany proces PEU ma jednak pewne słabości i punkty, wymagające poprawy. Są nimi m.in. czasochłonność procedury oraz ryzyko zbyt dużej elastyczności. DSW podejmuje starania, by procedurę PEU przyspieszyć przy jednoczesnym braku utraty rozumienia specyfiki i charakteru procesu PEU.