

**Dobra praktyka**  
**w zakresie walidacji efektów uczenia się**

Niemcy

**Uznawanie efektów uczenia się na poczet  
dalszych studiów**



*Dobra praktyka w zakresie walidacji efektów uczenia się. Niemcy. Kwalifikacja "Uznawanie efektów uczenia się na poczet dalszych studiów"*

Na podstawie ekspertyzy autorstwa dr hab. Ewy Baci

Redakcja:

Aleksandra Wójcicka, Roksana Pierwieniecka, Monika Niewielska

Instytut Badań Edukacyjnych

ul. Górczewska 8

01-180 Warszawa

tel. (22) 241 71 00; [www.ibe.edu.pl](http://www.ibe.edu.pl)

Wzór cytowania:

Instytut Badań Edukacyjnych (2020). *Dobra praktyka w zakresie walidacji efektów uczenia się. Niemcy. Kwalifikacja "Uznawanie efektów uczenia się na poczet dalszych studiów"*. Warszawa: Instytut Badań Edukacyjnych.

© Copyright by: Instytut Badań Edukacyjnych, Warszawa 2020

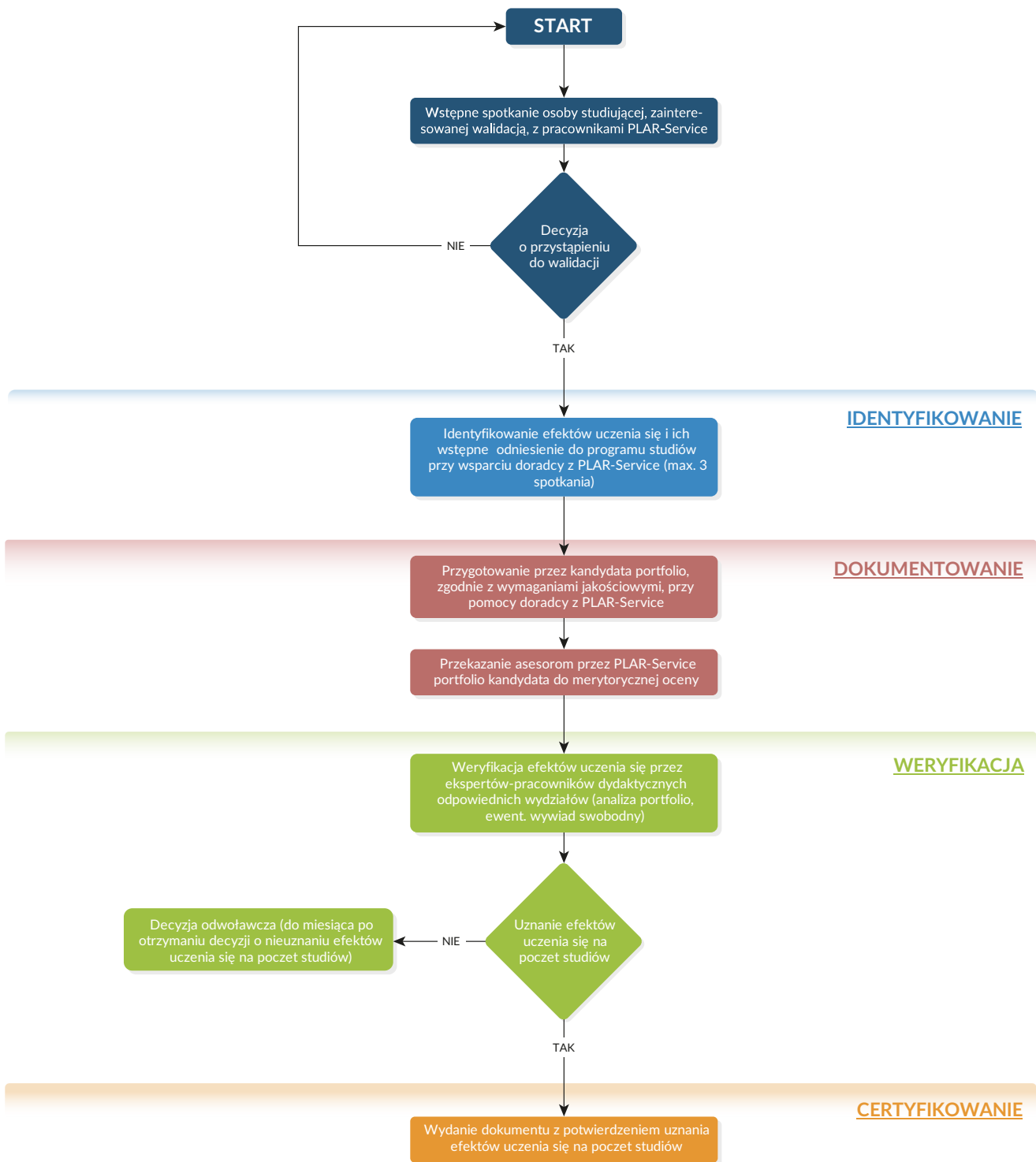
ISBN

Publikacja współfinansowana przez Unię Europejską ze środków Europejskiego Funduszu Społecznego w ramach projektu Wspieranie realizacji II etapu wdrażania Zintegrowanego Systemu Kwalifikacji na poziomie administracji centralnej oraz instytucji nadających kwalifikacje i zapewniających jakość nadawania kwalifikacji.

Egzemplarz bezpłatny

## Spis treści

1. Kraj, nazwa instytucji . . . . .	5
2. Strona internetowa instytucji . . . . .	5
3. Nazwa kwalifikacji, której dotyczy dobra praktyka . . . . .	5
4. Krótki opis procesu walidacji . . . . .	5
5. Szczegółowy opis procesu walidacji. . . . .	5
5.1. Wstępne spotkanie doradcze . . . . .	5
5.2. Identyfikowanie . . . . .	6
5.3 Dokumentowanie . . . . .	6
5.4 Weryfikacja . . . . .	6
5.4.1. Odniesienie na poziomie efektów uczenia się . . . . .	7
5.4.2. Odniesienie na poziomie kompetencji przypisanych do danego kierunku studiów . . . . .	7
5.5. Certyfikowanie . . . . .	7
6. Metody walidacji. . . . .	7
7. Rezultaty walidacji. . . . .	10
8. Zasoby kadrowe . . . . .	10
8.1. Pracownicy PLAR - Service . . . . .	10
8.2. Asesorzy . . . . .	11
9. Warunki organizacyjne i materialne. . . . .	11
10. Zapewnienie jakości walidacji. . . . .	12
11. Finansowanie . . . . .	13
12. Kontekst funkcjonowania dobrej praktyki . . . . .	13
13. Ograniczenia . . . . .	14
Komentarze. . . . .	15



## 1. Kraj, nazwa instytucji

- Niemcy
- Carl von Ossietzky Universität Oldenburg

## 2. Strona internetowa instytucji

<http://www.uol.de>

## 3. Nazwa kwalifikacji, której dotyczy dobra praktyka

Uznawanie efektów uczenia się na poczet dalszych studiów

## 4. Krótki opis procesu walidacji

W Niemczech kompetencje nabyte poza systemem szkolnictwa wyższego mogą być uznane na poczet studiów. Uniwersytet w Oldenburgu od 2005 roku przeprowadza walidację, która umożliwia zaliczenie poszczególnych modułów w ramach studiów licencjackich bądź magisterskich. Walidacja dostępna jest tylko dla studentów Uniwersytetu. Nie mogą z niej skorzystać kandydaci na studia i doktoranci.

Obowiązujące regulacje umożliwiają przeprowadzenie procedury na wszystkich kierunkach studiów licencjackich i magisterskich (pełna lista dostępna jest [tutaj](#)). w praktyce walidacja dotyczy najczęściej kierunków studiów o profilu zawodowym, na które decydują się często osoby z wcześniejszym doświadczeniem zawodowym. w ramach tej procedury możliwe jest uznanie efektów uczenia się **do wysokości połowy liczby punktów ECTS przypisanej do danego kierunku studiów**.

Od lutego 2017 roku osoby przystępujące do walidacji wspierane są przez **PLAR-Service** (ang. *Prior Learning Assessment and Recognition - Services*) – zespół doradczy, w skład którego wchodzi przedstawiciele różnych jednostek uniwersyteckich, stworzony specjalnie po to, aby wspierać osoby zainteresowane przystąpieniem do walidacji na Uniwersytecie. Zadania i kompetencje zatrudnionych tam osób są opisane w punkcie 8., dotyczącym zasobów kadrowych. Warto jednak już w tym miejscu wspomnieć, że zespół tworzą pracownicy Akademickiego Biura Egzaminacyjnego, Centrum uczenia się przez całe życie, Obszaru Kompetencyjnego Zaliczenia oraz Referatu ds. Studiów i Nauczania.

Proces opisany w dobrej praktyce składa się z następujących etapów:

- **Wstępnego spotkania doradczego** osoby studiującej zainteresowanej walidacją z pracownikami Obszaru Kompetencyjnego Zaliczenia oraz Akademickiego Biura Egzaminacyjnego;
- **Identyfikowania efektów uczenia się** i ich wstępnego odniesienia do modułów w programie studiów przy wsparciu doradcy z PLAR-Service (maksymalnie trzy spotkania);
- **Dokumentowania efektów uczenia się** przez osobę starającą się o ich uznanie, ze wsparciem doradczym PLAR-Service;
- **Weryfikacji efektów uczenia się** przez ekspertów, czyli pracowników dydaktycznych danego wydziału, zaznajomionych z procedurą uznania efektów uczenia się na poczet dalszych studiów;
- **Wydania dokumentu z wynikiem procedury**, poświadczającym uznanie efektów uczenia się, informującym o ich nieuznaniu lub zalecającym dodatkową procedurę sprawdzającą posiadanie kompetencji.

Wynikiem pozytywnie zakończonej walidacji jest **skrócenie okresu studiowania**.

## 5. Szczegółowy opis procesu walidacji

Komentarz

### 5.1. Wstępne spotkanie doradcze

Proces walidacji rozpoczyna spotkanie doradcze, w którym uczestniczą:

- osoba zainteresowana walidacją,
- pracownik Obszaru Kompetencyjnego Zaliczenia,
- pracownik Akademickiego Biura Egzaminacyjnego.

Pierwsze spotkanie ma kluczowe znaczenie w procesie walidacji. Dzięki temu, że uczestniczą w nim pracownicy dwóch wyżej wymienionych jednostek uniwersytetu, możliwe jest wyjaśnienie zarówno kwestii dotyczących uznawania efektów uczenia się na poczet studiów (np. tego, jakie efekty uczenia się mogą zostać przełożone na moduły w ramach studiów), jak i zasad tworzenia portfolio. Podczas spotkania ustala się również dalszą procedurę postępowania.

Możliwe są dwie ścieżki postępowania. Pierwsza – prosta, dotyczy uznania odbytego kształcenia zawodowego na poczet praktyk studenckich. Druga – złożona, stosowana jest w sytuacjach, gdzie osoba wnioskująca o uznanie efektów uczenia się na poczet studiów nie może potwierdzić ich posiadania wcześniej zdobytymi kwalifikacjami. Wówczas konieczne jest przedstawienie portfolio. To właśnie druga z procedur jest przedmiotem niniejszej dobrej praktyki.

## 5.2. Identyfikowanie

Osoba, która decyduje się na przystąpienie do walidacji na Uniwersytecie w Oldenburgu, podczas indywidualnego spotkania doradczego, ustala kolejne terminy wizyt w PLAR-Service. Terminy spotkań można rezerwować około sześć do ośmiu tygodni wcześniej.

W okresie około sześciu tygodni odbywają się kolejne (maksymalnie trzy) spotkania doradcze. Podczas nich **identyfikowane są efekty uczenia się** posiadane przez kandydata. Są one również wstępnie przypisywane do modułów programu studiów, na poczet których mogą być zaliczone. Podczas spotkań **omawiane są też kwestie związane z tworzeniem portfolio**. Osoba uczestnicząca w procesie otrzymuje opracowany na Uniwersytecie wzór portfolio, który musi zostać uzupełniony odpowiednimi dowodami i artefaktami potwierdzającymi posiadanie efektów uczenia się zdobytych poza edukacją formalną.

## 5.3 Dokumentowanie

Procedura opiera się na udokumentowaniu efektów uczenia się zdobytych przez konkretną osobę na jej indywidualnej ścieżce uczenia się. Dokumenty gromadzone są w portfolio, którego struktura została opisana w punkcie 6. Zadaniem osoby uczestniczącej w walidacji jest **aktywne poszukiwanie lub tworzenie dowodów na posiadanie konkretnych efektów uczenia się**. Etap ten wymaga więc dużego zaangażowania ze strony osoby, która przystępuje do walidacji. PLAR-Service wspiera osoby uczestniczące w procesie, jednak ostatecznie od zaangażowania zainteresowanych zależy, czy proces zakończy się sukcesem.

Jeśli portfolio zostało sporządzone zgodnie z wymaganiami jakościowymi PLAR-Service (więcej na ten temat w punkcie 11 dotyczącym zapewniania jakości), zostaje przekazane do asesorów.

## 5.4 Weryfikacja

Weryfikacja efektów uczenia się polega na analizie portfolio przygotowanego przez osobę uczestniczącą w procesie walidacji. Pracownicy PLAR-Service przekazują wypracowaną przez uczestnika procesu dokumentację asesorom, którzy pracują na Uniwersytecie jako osoby prowadzące zajęcia dydaktyczne i posiadają wiedzę przedmiotową. Na podstawie analizy dokumentów sporządzają ekspertyzę – opinię na temat tego, czy kandydat zdołał udowodnić za pomocą zawartości portfolio, że ma kompetencje wymagane w programie studiów.

W sytuacji, gdy osoba wnioskująca o uznanie efektów uczenia się nie przedstawiła wystarczających dowodów w portfolio, eksperci mogą zarządzić dodatkową procedurę sprawdzającą: wywiad na temat nieścisłości

pojawiających się w portfolio i udokumentowanych tam efektów uczenia się. w takim przypadku decyzja o rezultacie walidacji podejmowana jest na podstawie portfolio i wywiadu.

Asesorzy mogą stwierdzić, że zawartość portfolio, przygotowanego przez kandydata, można odnieść do zawartości programu studiów i uznać za zadowalającą na poziomie:

- poszczególnych efektów uczenia się w ramach modułu,
- kompetencji, które powinny być zdobyte na danym kierunku studiów.

#### 5.4.1. Odniesienie na poziomie efektów uczenia się

Porównanie i sprawdzenie zgodności **na poziomie efektów uczenia się** odbywa się dwuetapowo, poprzez porównanie ich treści i poziomów.

- **Porównanie treści** – polega na sprawdzeniu, czy przedstawione przez osobę przystępującą do walidacji efekty uczenia się w co najmniej 70% odpowiadają efektom uczenia się zawartym w wybranych modułach w ramach programów studiów.
- **Porównanie poziomów** – polega na sprawdzeniu, czy efekty uczenia się nabyte poza systemem formalnym odpowiadają poziomowi studiów licencjackich lub magisterskich albo na poziomie przewyższającym je. Do porównania i odniesienia do siebie poziomów stosuje się wysoko ustrukturyzowane **narzędzie MLI** (ang. *Module Level Indicator*) – szerzej opisane w części poświęconej metodom i narzędziom walidacji.

#### 5.4.2. Odniesienie na poziomie kompetencji przypisanych do danego kierunku studiów

W tym przypadku porównanie wykonywane jest całościowo z uwzględnieniem wszystkich efektów uczenia się przedstawionych w portfolio. Ten rodzaj weryfikacji możliwy jest tylko w przypadku, gdy **moduł studiów wyraźnie dotyczy kompetencji zawodowych**. Często są one rozpoznawalne już w tytule modułu, np. zarządzanie projektami, zarządzanie personelem, komunikacja w zespole itp.

Jeśli w wyniku weryfikacji uznano zestaw efektów uczenia się na poczet modułu, jest on z zasady zaliczony bez przyznawania oceny. W szczególnych przypadkach, np. gdy efekty uczenia się zostały zdobyte w systemie formalnego kształcenia i tam poddane ocenie w systemie ocen porównywalnym z systemem na uniwersytecie, możliwe jest przepisanie wcześniej przyznanych ocen.

W przypadku negatywnego wyniku weryfikacji osoba uczestnicząca w procesie, w ciągu miesiąca, może złożyć **pisemne odwołanie od decyzji**.

### 5.5. Certyfikowanie

Po zakończeniu etapu weryfikacji efektów uczenia się w jednostce odpowiedzialnej za przeprowadzanie egzaminów na danym wydziale (niem. *Prüfungsausschuss*), wystawiany jest dokument poświadczający uznanie efektów uczenia się na poczet studiów, bądź informujący o ich nieuznaniu (każda decyzja zawiera pisemne uzasadnienie). Dokument ten jest oficjalnie przekazywany osobie ubiegającej się o walidację przez Biuro Egzaminacyjne.

## 6. Metody walidacji

Komentarz

Główną metodą stosowaną na Uniwersytecie w Oldenburgu jest analiza portfolio, które czasem uzupełnione jest przez wywiad. Teoretycznie możliwe jest zastosowanie innych metod walidacji, takich jak dodatkowe testy, jednak na Uniwersytecie w Oldenburgu nie są one stosowane.

Portfolio powinno:

- prezentować kompetencje osoby przystępującej do walidacji,
- wiarygodnie je dokumentować,

- zawierać wszystkie informacje niezbędne dla podjęcia decyzji o uznaniu efektów uczenia się nabytych poza systemem formalnym.

Na portfolio składają się następujące elementy:

### **1. Formalny wniosek o uznanie na poczet studiów efektów uczenia się nabytych poza systemem formalnym.**

Wnioski odpowiadające konkretnym przedmiotom oraz wnioski *in blanco* (dla obszarów ponadprzedmiotowych) dostępne są na [stronie Uniwersytetu](#). We wniosku wskazuje się na doświadczenie zawodowe lub odwołuje się bezpośrednio do zawartości portfolio. Jeśli dana osoba wnioskuje o uznanie różnych modułów, może jedno portfolio powiązać z wieloma wnioskami. We wniosku przedstawiciel wydziału, pełniący funkcję asesora, wpisuje decyzję o uznaniu bądź odrzuceniu wniosku. Decyzja odmowna wymaga w każdym wypadku krótkiego uzasadnienia.

### **2. Poświadczenie o kompletności złożonego portfolio**

Kiedy osoba wnioskująca zdecyduje, że portfolio jest gotowe, pracownicy PLAR-Service oceniają, czy z ich perspektywy jest ono kompletne (nie jest to ocena merytoryczna, a jedynie formalna). Jeśli tak – potwierdzają to swoim podpisem i przekazują dokumenty asesoram.

### **3. Uzasadnienie wniosku**

Osoba wnioskująca powinna przedstawić aktualny stan posiadanych przez siebie kompetencji wraz ze wskazaniem głównych obszarów działalności i najważniejszych kwalifikacji. Do wniosku powinna dołączyć uzasadnienie, nie dłuższe niż strona A4.

### **4. Rozszerzony życiorys**

Rozszerzony życiorys przygotowywany przez osobę wnioskującą powinien zawierać informacje o wszystkich odbytych szkoleniach, seminariach tematycznych, kursach, oraz informacje o aktywnościach pozazawodowych, takich jak praca społeczna, wolontariat itp.

### **5. Zestawienie efektów uczenia się nabytych przez osobę wnioskującą poza systemem formalnym z efektami uczenia się przypisanymi do modułów w programie studiów**

Jest to zasadnicza część portfolio. Zadanie to wykonują osoby przystępujące do walidacji przy wsparciu pracowników PLAR-Service. Zestawienie ma formę tabeli, w której osoba wnioskująca uzasadnia, dlaczego jej zdaniem należy jej się uznanie efektów uczenia się zdobytych przez nią poza systemem formalnym na poczet danego modułu studiów.

Osoba, która przygotowuje zestawienie, powinna najpierw przeanalizować cele kompetencyjne danego modułu, by wiedzieć, jak wzorcowo wygląda profil absolwenta tego właśnie modułu. Na tej podstawie dana osoba powinna opisać własne kompetencje, umiejętności oraz je uzasadnić. Przy ocenie poziomu kompetencji stosowane jest **narzędzie MLI**, zawiera ono **51 kryteriów**, określonych na dziewięciostopniowej skali:

1. Szerokość i aktualność wiedzy
2. Krytyczne rozumienie
3. Interdyscyplinarność
4. Rozwiązywanie problemów
5. Znaczenie praktyczne
6. Innowacyjność i kreatywność
7. Autonomia
8. Komunikacja
9. Uwzględnienie kwestii społecznych i etycznych

Wyniki uzyskane na poszczególnych skalach są sumowane i na podstawie wyniku zbiorczego podejmowana



jest decyzja o tym, czy uzyskany poziom kompetencyjny odpowiada poziomowi studiów wyższych. Wynik końcowy MLI jest wiązany z poziomami ERK.

**Moduł:** [tu znajdują się numery modułów, o zaliczenie których wnioskuje dana osoba]

<b>Winieta modułu</b> [tu znajduje się kod i tytuł modułu, które należy przepisać z opisu modułu]		
<b>Efekty uczenia się dla modułu</b> [tu zamieszczane są cele kompetencyjne]		
<b>Analogiczne kompetencje i umiejętności</b> "Jestem w stanie...", "Potrafię..."	<b>Kontekst uczenia się</b> Informacja, gdzie zostały nabyte wskazane kompetencje i umiejętności?	<b>Wskazane dowody</b>
[tu opisywane są kompetencje tak aby możliwe było sprawdzenie, czy odpowiadają one celom kompetencyjnym – od 4 do 10 kompetencji]	[tu opisany jest kontekst uczenia się kompetencji wymienionych w polu „Analogiczne kompetencje i umiejętności”]	[tu zostają wskazane dokumenty potwierdzające nabycie kompetencji, np. próbki pracy, zaświadczenia od pracodawcy, własne publikacje oraz świadectwa i certyfikaty]

Tab. 1. Zestawienie efektów uczenia się w portfolio (opracowanie – Ewa Bacia za PLARnet, 2018).

## 6. Dowody nabytych kompetencji

Osoba wnioskująca powinna zamieścić w portfolio **autentyczne dowody nabytych kompetencji**. Mogą to być np.: przykłady efektów pracy, artykuły prasowe, sprawozdania, własne publikacje, samodzielnie sporządzone prezentacje, wyimki z życiorysu, wymiana korespondencji, poświadczenia pracodawcy i inne. Przedstawionym dowodom, gdzie jest to potrzebne, powinna towarzyszyć informacja, w jakim kontekście powstały. Oczywiście, aby nie naruszyć przepisów o ochronie danych osobowych czy tajemnicy służbowej, osoba wnioskująca może sama pisemnie przedstawić sposób postępowania w danej sytuacji, co ma świadczyć o posiadaniu opisywanych kompetencji i doświadczeń.

## 7. Świadectwa i certyfikaty

Część portfolio zawierająca opisane świadectwa i certyfikaty zdobyte w życiu zawodowym oraz społecznym.

Dodatkową metodą, z jakiej mogą skorzystać asesorzy, jest wywiad swobodny. Uzupełniające metody walidacji stosowane są wówczas, gdy osoba biorąca udział w walidacji nie przedstawiła wystarczających

dowodów w portfolio. Wywiad nie jest testem teoretycznym w formie ustnej, a jedynie rozmową dotyczącą treści zamieszczonych w portfolio i służącą wyjaśnieniu pojawiających się nieścisłości odnośnie jego zawartości.

## 7. Rezultaty walidacji

Komentarz

Do rezultatów procesu walidacji efektów uczenia się należą **rozpoznanie i uznanie efektów uczenia się** na poczet jednego modułu bądź większej liczby modułów w programie studiów, co skutkuje skróceniem studiów. Możliwe jest również uznanie efektów uczenia się na poczet części modułu. Taki rezultat można osiągnąć tylko wtedy, gdy ta część modułu jest powiązana z realizowanym egzaminem częściowym. Związane jest to ze specyfiką niemieckich uczelni, gdzie na moduł składają się zazwyczaj dwa przedmioty, a każdy z nich ma odrębną formę zaliczenia, traktowaną jako egzamin częściowy.

Dodatkowym rezultatem procesu jest **przygotowanie portfolio**.

## 8. Zasoby kadrowe

W walidację na Uniwersytecie w Oldenburgu zaangażowanych jest wielu pracowników uczelni. Przede wszystkim wyróżnić należy:

- **osoby zaangażowane w działanie PLAR-Service** odpowiadających za doradztwo walidacyjne, wsparcie asesorów oraz studentów przystępujących do walidacji, komunikację pomiędzy zaangażowanymi osobami oraz koordynowanie walidacji,
- **asesorów** przeprowadzających weryfikację.

W momencie uruchomienia działań mających na celu wdrożenie procedury uznawania efektów uczenia się na poczet dalszych studiów, zorganizowano szereg spotkań informacyjnych dla pracowników dydaktycznych oraz administracyjnych. Spotkania odbywały się również później. Wszystko po to, aby zwiększać kompetencje kadry prowadzącej walidację i usystematyzować ich wiedzę na temat procedury. Ponadto, wydano specjalne broszury dotyczące przebiegu i metodyki postępowania walidacyjnego dla osób podejmujących decyzje o wyniku walidacji na poszczególnych wydziałach.

### 8.1. Pracownicy PLAR - Service

PLAR-Service został powołany do działania w 2017 roku z racji na niesatysfakcjonujące efekty uruchomienia procedury uznawania efektów uczenia się na poczet dalszych studiów. W latach 2010–2015 skorzystało z niej jedynie 50 osób. Konieczne było więc stworzenie struktury wsparcia wewnątrz uczelni. Dlatego w 2015 roku rozpoczęła prace grupa robocza mająca na celu stworzenie procedur ułatwiających przejście przez walidację. Wynikiem prac było również powstanie zespołu PLAR-Service.

Zespół powołano do działania, aby zagwarantować profesjonalne wsparcie i doradztwo studentom przystępującym do walidacji, ale także ekspertom sprawdzającym dokumentację przygotowaną w ramach walidacji. PLAR-Service skupia w sobie różne jednostki uniwersyteckie. Jest to zatem zespół powołany do wykonywania konkretnych zadań, ale również sieć zapewniająca transparentność procesu, przepływ informacji i zaangażowanie niezbędnych zasobów do realizacji celów.

Przy walidacji współpracują ze sobą pracownicy różnych jednostek uniwersyteckich. W skład PLAR-Service wchodzi:

- **Akademickie Biuro Egzaminacyjne** (niem. *Akademisches Prüfungsamt*) – pracownicy Akademickiego Biura Egzaminacyjnego, którzy organizują dyżury dla studentów zainteresowanych walidacją, a także specjalizują się w kwestiach uznawania dokonań zdobytych w ramach szkolnictwa wyższego oraz kompetencji zdobytych w życiu zawodowym;
- **Centrum uczenia się przez całe życie** (niem. *Center für lebenslanges Lernen* – C3L) – pracownicy C3L

odpowiedzialni są za koordynowanie projektu PLARnet oraz utrzymanie sieci w jednostkach Uniwersytetu w Oldenburgu. w tym celu organizowane są spotkania z koordynatorami studiów i asesorami z wydziałów. Pracownicy C3L organizują i prowadzą również spotkania informacyjne dla studentów;

- **Obszar Kompetencyjny Zaliczenia** (niem. *Kompetenzbereich Anrechnung*) – głównym zadaniem pracowników Obszaru Kompetencyjnego Zaliczenia w ramach PLAR jest doradztwo i wsparcie studiujących w tworzeniu portfolio. Od 2020 roku zadania doradcze przejmie Referat ds. Studiów i Nauczania. Wynika to z modyfikacji wprowadzonych po monitoringu procesu walidacji. Zmiana ma zwiększyć szanse na zapewnienie ciągłości procesu doradczego. Ponadto Obszar Kompetencyjny Zaliczenia organizuje spotkania informacyjne i wydaje broszury PLAR-Service;
- **Referat ds. Studiów i Nauczania** (niem. *Referat Studium und Lehre*) – reprezentuje projekt PLAR-Service na poziomie prezydium Uniwersytetu (odpowiednik polskiego rektoratu).

Pracownicy ww. jednostek pełnią również funkcję doradców i koordynatorów procesu walidacji. Warto dodać, że w momencie uruchomienia PLAR-Service, na Uniwersytecie w Oldenburgu stworzono jeden dodatkowy etat, podzielony na trzy jednostki uniwersyteckie, specjalnie na potrzeby wykonywania zadań związanych z procedurą uznania efektów uczenia się na poczet dalszych studiów. Dodatkowe pół etatu przypadło Referatowi ds. Studiów i Nauczania. Obszar Kompetencyjny Zaliczenia oraz Akademickie Biuro Egzaminacyjne otrzymało po ¼ etatu.

Głównym zadaniem doradców jest **wsparcie w procesie tworzenia portfolio**. Muszą być obeznani z zasadami jego tworzenia i mieć kompetencje pozwalające im ocenić efekty uczenia się zdobyte poza systemem formalnym pod kątem możliwości przypisania ich do odpowiednich modułów studiów.

Zadania doradcy nie mogą być przejęte przez dowolnego pracownika administracji uniwersytetu, gdyż wymagają szczególnych kompetencji i przygotowania. Przede wszystkim wymaga się od nich:

- kompetencji pedagogicznych i rozwiniętych umiejętności komunikacyjnych,
- wiedzy na temat uczenia się formalnego, pozaformalnego i nieformalnego oraz rozumienia ich specyfiki.

Pracownicy PLAR-Service zajmują się również organizacją walidacji. Dbają o przebieg procesu, przepływ informacji między zaangażowanymi jednostkami uniwersyteckimi oraz osobami studiującymi podchodzącymi do walidacji. Koordynacją procesu zajmują się ściśle ze sobą współpracujący pracownik Biura Egzaminacyjnego oraz doradca walidacyjny. w związku z tym wymaga się od nich:

- bardzo dobrej znajomości struktur wewnętrznych uczelni,
- znajomości obowiązujących procedur walidacyjnych,
- rozwiniętych umiejętności komunikacyjnych.

## 8.2. Asesorzy

Funkcję asesorów pełnią pracownicy dydaktyczni poszczególnych wydziałów. Muszą być zaznajomieni z zasadami porównywania i oceny efektów uczenia się uzyskanych poza szkolnictwem wyższym z kompetencjami przypisanymi do programu studiów.

Są **ekspertami dziedzinowymi**, posiadającymi wiedzę przedmiotową, która jest konieczna do dokonania oceny treści portfolio i porównania zgromadzonych tam dowodów na potwierdzenie posiadania efektów uczenia się z kompetencjami wymaganymi od absolwentów danego modułu. Asesorzy są wybierani przez gremia odpowiedzialne za organizację i przeprowadzanie egzaminów w ramach wydziałów (niem. *Prüfungsausschüsse der Fakultäten*). Decyzja o tym, jakimi kompetencjami powinni odznaczać się asesorzy, jest zależna od decyzji wydziału. Teoretycznie każdy pracownik dydaktyczny może pełnić rolę asesora walidacyjnego.

## 9. Warunki organizacyjne i materialne

Dla wsparcia osób przystępujących do walidacji w ramach PLAR-Service stworzono strukturę stałego doradztwa obejmującą zarówno regularnie organizowane dyżury w biurze uniwersyteckim, jak i indywidualnie ustalane terminy spotkań doradczych. Ze względu na osoby studiuje oraz aktywne zawodowo, terminy oferowane są również w godzinach wieczornych. Spotkania doradcze odbywają się w PLAR-Service, które dysponuje własnym pomieszczeniem biurowym. Równolegle istnieje możliwość skorzystania z doradztwa drogą telefoniczną i elektroniczną, poprzez komunikację e-mailową.

Ogólne informacje na temat walidacji i PLAR-Service dostępne są na stronie internetowej Uniwersytetu Osoby studiuje mogą uzyskać bardziej szczegółowe informacje poprzez studencki portal intranetowy uczelni. Tam też studiuje mają możliwość zarezerwowania w systemie online terminu na wstępne spotkanie doradcze w Biurze Egzaminacyjnym.

Spotkania doradcze w PLAR-Service służące wsparciu w identyfikacji i dokumentacji efektów uczenia się odbywają się z reguły w ciągu sześciu tygodni. Wnioski o uznanie efektów uczenia się zdobytych poza systemem formalnym na poczet modułu studiów złożone w Biurze Egzaminacyjnym są rozpatrywane w czasie nieprzekraczającym z reguły dziesięciu tygodni. w ciągu kolejnych dwóch tygodni osoba wnioskująca otrzymuje z Biura Egzaminacyjnego dokument poświadczający rezultat walidacji.

## 10. Zapewnienie jakości walidacji

Standardy postępowania, w tym te z zakresu zapewniania jakości, tworzono, wzorując się na procedurach walidacyjnych wprowadzonych na Athabasca-University w Kanadzie. Potraktowano je jako modelowe. w 2015 roku zostały opisane **kryteria jakościowe w obszarze walidacji**, obowiązujące na Uniwersytecie w Oldenburgu.

Do kryteriów zapewniania jakości walidacji można zaliczyć:

- **Długość procesu** – wnioski są rozpatrywane w możliwie krótkim czasie, a osoba wnioskująca otrzymuje potwierdzenie złożenia wniosku;
- **Transparentność procedury** – na potrzeby realizacji procedury walidacyjnej stworzono szereg regulacji wytycznych i opisów działań, które są dostępne w formie elektronicznej dla studentów. Mogą oni uzyskać informacje dotyczące **dokumentów**, jakie należy złożyć wraz z wnioskiem, **osób** podejmujących decyzję o rezultacie procesu, **czasie**, w jakim należy spodziewać się decyzji oraz **kryteriów**, na podstawie których decyzja jest podejmowana;
- **Doradcy i osoby do kontaktu** – uniwersytet zatrudnia doradców informujących osoby uczące się o możliwościach i wymaganiach w obszarze walidacji oraz wspierających osoby wnioskujące w zbieraniu dokumentów w procesie walidacji, o ile jest to niezbędne;
- **Formalne osadzenie procedury walidacyjnej** – walidacja jest formalną częścią regulacji egzaminacyjnych, a osoby uczące się mają prawo do skorzystania z tej procedury;
- **Zobowiązanie do podania uzasadnienia decyzji o rezultacie walidacji** – decyzja o rezultacie walidacji zawiera uzasadnienie, zarówno w przypadku decyzji pozytywnej, jak i negatywnej. Uzasadnienie jest przygotowywane w formie pisemnej, zwięzłe i w przystępnym języku;
- **Możliwość odwołania się od decyzji** – osoba wnioskująca ma prawo do złożenia odwołania w przypadku odrzucenia wniosku o uznanie efektów uczenia się na poczet studiów, a uczelnia zobowiązana jest do rozpatrzenia odwołania;
- **Uwzględnienie walidacji przy projektowaniu programu studiów** – walidacja prowadzi do rzeczywistego skrócenia całkowitej długości studiów, a nie do wymuszonych przerw w czasie studiów;
- **Dokumentowanie procesu** – procesy są systematycznie dokumentowane z poszanowaniem przepisów dotyczących ochrony danych osobowych;
- **Monitorowanie losów studentów** – losy akademickie osób, które przystąpiły do walidacji, są systematycznie monitorowane, a wyniki monitoringu są analizowane;
- **Kompletność w uznawaniu efektów uczenia się** – zapewnia się, że pod uwagę brane są wszystkie efekty uczenia się, również te nabyte poprzez uczenie się pozaformalne i nieformalne;
- **Unikanie problemów w przyszłości** – przy zastosowaniu walidacji zapewnia się, że nie wywoła ona

żadnych problemów dla osób uczących się, odnośnie do dalszych studiów, a tam, gdzie nie da się uniknąć problemów, oferuje się możliwość wsparcia studentów w problematycznych sytuacjach;

- **Ważność decyzji walidacyjnej** – pozytywny rezultat walidacji oznacza, że osoba studiująca faktycznie posiada całą wiedzę, umiejętności i kompetencje społeczne, o uznanie których się ubiegała.

Dane pozyskiwane w procesie walidacji oraz sam proces są poddawane systematycznemu **monitoringowi i ewaluacji wewnętrznej**. Na podstawie wyników prowadzonych analiz, proces walidacji i powiązane z nim procedury są systematycznie rozwijane. w 2020 roku planowane jest wydanie pierwszego raportu z ewaluacji.

W 2018 roku procedura uznania efektów uczenia się na poczet dalszych studiów na Uniwersytecie w Oldenburgu została poddana **ewaluacji zewnętrznej**. Ewaluatorem była Centralna Agencja Ewaluacji i Akredytacji Kraju Związkowego Dolnej Saksonii (niem. *Zentrale Evaluations- und Akkreditierungsagentur des Landes Niedersachsen*). w ramach ewaluacji analizowano materiały dokumentujące proces walidacji oraz przeprowadzono wywiady ze studentami i pracownikami dydaktycznymi uczelni. **Wyniki ewaluacji stanowiły podstawę podjęcia decyzji o stałym osadzeniu PLAR-Service w strukturze Uniwersytetu w Oldenburgu.**

Specyficznym elementem zapewniającym jakość walidacji było stworzenie wewnętrznej sieci, obejmującej wszystkie jednostki uniwersytetu, tak by poszczególne etapy walidacji odbywały się w jednolitym, skoordynowanym procesie.

## 11. Finansowanie

Komentarz

Osoby przystępujące do walidacji na Uniwersytecie w Oldenburgu nie ponoszą żadnych kosztów. Uczelnia bierze na siebie koszty przeprowadzenia walidacji, korzystając przy tym ze środków finansowych pochodzących z realizowanych projektów.

## 12. Kontekst funkcjonowania dobrej praktyki

Od 2005 roku na Uniwersytecie w Oldenburgu w Obszarze Kompetencyjnym Zaliczenia są opracowywane, wdrażane i udoskonalane ścieżki postępowania oraz instrumenty mające ułatwić uczenie się przez całe życie, zarówno w edukacji formalnej, jak i w uczeniu się pozaformalnym i nieformalnym. Do zadań jednostki należy:

- wspieranie studiujących w procedurze uznawania kompetencji zawodowych poprzez uznanie na poczet studiów efektów uczenia się zdobytych poza edukacją formalną;
- rozwijanie metod indywidualnego dokumentowania kompetencji (np. portfolio), użytecznych zarówno w przypadku uznawania kompetencji zawodowych, jak i stwierdzania spełnienia warunków przyjęcia na studia wyższe, np. u uchodźców;
- inicjowanie współpracy instytucji w obszarze szkolnictwa wyższego i zawodowego, w szczególności w celu tworzenia wspólnych ofert kształceniowych;
- wspieranie organizacji oferujących kształcenie dla dorosłych w dostosowywaniu ich programów kształceniowych pod kątem uznawania ich przez szkolnictwo wyższe.

Działania w tym obszarze stały się możliwe dzięki dwóm pionierskim programom:

- **inicjatywie Niemieckiego Ministerstwa Kształcenia i Badań „Zaliczanie kompetencji zawodowych dla szkolnictwa wyższego”** (niem. *ANKOM – „Anrechnung beruflicher Kompetenzen auf Hochschulstudiengänge”*) (strona internetowa projektu: <https://ankom.dzhw.eu/>);
- **modelowemu przedsięwzięciu „Otwarta szkoła wyższa Dolnej Saksonii”** (niem. *„Offene Hochschule Niedersachsen”*) (strona internetowa projektu: <https://www.offene-hochschule-niedersachsen.de/ohn/>), wspieranemu przez Ministerstwo Nauki i Kultury.

Procedury walidacyjne wypracowane i realizowane przez Uniwersytet w Oldenburgu realizowane są w ramach **projektu PLARnet**, będącego częścią programu „Otwarcie się szkół wyższych” („Öffnung der

Hochschulen”), finansowanego ze środków Ministerstwa Nauki i Kultury Dolnej Saksonii oraz Europejskiego Funduszu Społecznego. Projekt PLARnet realizowany jest od 2016 roku.

### 13. Ograniczenia

Ograniczeniem wprowadzenia na innych uczelniach procedury uznawania efektów uczenia się na poczet studiów, podobnej do tej, funkcjonującej na Uniwersytecie w Oldenburgu, jest duże zaangażowanie – zasobów uczelni, czasu i pracy zaangażowanych pracowników oraz osób zainteresowanych przystąpieniem do walidacji.

W Oldenburgu w procedurę walidacji włączonych jest szereg jednostek i ich pracowników, którzy angażują się jako doradcy i asesory w ramach walidacji. Uruchomienie własnych zasobów kadrowych i finansowych lub pozyskanie alternatywnych zasobów i środków finansowania jest konieczne, aby uruchomić podobną procedurę na innych uczelniach. Niezwykle ważna jest również ścisła współpraca pracowników administracyjnych, ekspertów–dydaktyków oraz doradców z wiedzą pedagogiczną i wiedzą w zakresie diagnostyki kompetencji. Ważne jest też współdziałanie na poziomie administracyjnym – od poziomu centralnego do poziomu poszczególnych wydziałów, gdzie opiniowane są wnioski o uznanie efektów uczenia się. Niezbędne jest zatem dokładne określenie zakresu zadań przypisanych do konkretnych jednostek.

Uznawanie efektów uczenia się na poczet studiów w formie wprowadzonej w Oldenburgu stawia również wysokie wymagania doradcom. z jednej strony przekazują studiującym ideę dokumentowania kompetencji w oparciu o gromadzone autentyczne dowody, a z drugiej strony bronią tej koncepcji wobec nie zawsze jej przychylnych pracowników dydaktycznych uczelni.

Od osób studiujących, zainteresowanych przystąpieniem do walidacji, procedura z kolei wymaga, by byli w stanie swoje nabyte poza uczelnią kompetencje poddać refleksji, opisać, znaleźć na nie dowody i zestawić z efektami uczenia się przypisanym modułom w programie studiów. To szczególnie sprawdza się w przypadku umiejętności i kompetencji społecznych nabytych na drodze pozaformalnej i nieformalnej. Procedura jest dużo mniej skuteczna w sytuacji, gdy studiujący wykazuje się tylko kwalifikacjami uzyskanymi na drodze edukacji formalnej.

## Komentarze

---

### można odnieść do zawartości programów studiów

---

#### można odnieść do zawartości programu studiów

Na Uniwersytecie w Oldenburgu działania te określane są mianem „określenia równorzędności”.

### narzędzie MLI

---

#### narzędzie MLI

Skrócona wersja narzędzia MLI w języku niemieckim dostępna jest na stronie Uniwersytetu w Oldenburgu (Müskens & Kaiser 2017, <https://uol.de/anrechnungsprojekte/downloads>).

### część modułu

---

#### części modułu

Taki rezultat można osiągnąć tylko wtedy, gdy dana część modułu jest powiązana z realizowanym egzaminem częściowym. Związane jest to ze specyfiką niemieckich uczelni, gdzie na moduł składają się zazwyczaj dwa przedmioty, a każdy z nich ma odrębną formę zaliczenia, traktowaną jako egzamin częściowy. Tylko wówczas, gdy występuje możliwość częściowego zaliczenia, można uznać efekty uczenia się na poczet części modułu.

### Uczelnia bierze na siebie koszty przeprowadzenia walidacji

---

#### Uczelnia bierze na siebie koszty przeprowadzenia walidacji

Uniwersytet w Oldenburgu podczas tworzenia rozwiązań w obszarze PLAR wzorował się na Athabasca-University w Kanadzie. W odróżnieniu od rozwiązania kanadyjskiego, nie pobiera opłat za uczestnictwo w walidacji.