

Dobra praktyka
w zakresie walidacji efektów uczenia się

Republika Południowej Afryki

**Kwalifikacja "Prowadzenie produkcji
roślinnej"**

Dobra praktyka w zakresie walidacji efektów uczenia się. Republika Południowej Afryki. Kwalifikacja "Prowadzenie produkcji roślinnej"

Na podstawie ekspertyzy autorstwa Karen Deller

Redakcja:

Aleksandra Wójcicka, Roksana Pierwieniecka

Instytut Badań Edukacyjnych

ul. Górczewska 8

01-180 Warszawa

tel. (22) 241 71 00; www.ibe.edu.pl

Wzór cytowania:

Instytut Badań Edukacyjnych (2020). *Dobra praktyka w zakresie walidacji efektów uczenia się. Republika Południowej Afryki. Kwalifikacja "Prowadzenie produkcji roślinnej"*. Warszawa: Instytut Badań Edukacyjnych.

© Copyright by: Instytut Badań Edukacyjnych, Warszawa 2020

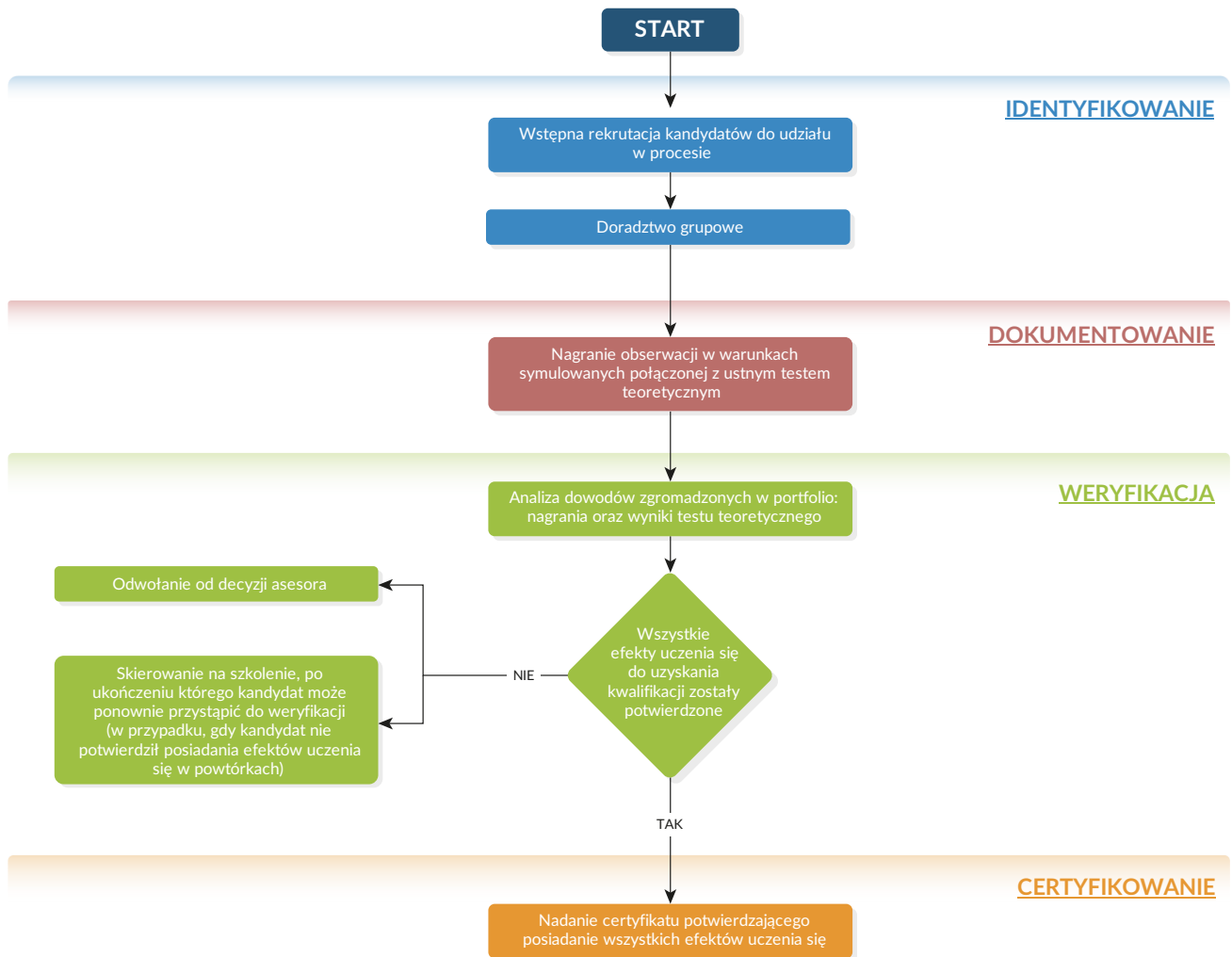
ISBN

Publikacja współfinansowana przez Unię Europejską ze środków Europejskiego Funduszu Społecznego w ramach projektu *Wspieranie realizacji II etapu wdrażania Zintegrowanego Systemu Kwalifikacji na poziomie administracji centralnej oraz instytucji nadających kwalifikacje i zapewniających jakość nadawania kwalifikacji*.

Egzemplarz bezpłatny

Spis treści

1. Kraj, nazwa instytucji	5
2. Strona internetowa instytucji	5
3. Nazwa kwalifikacji, której dotyczy dobra praktyka	5
4. Krótki opis procesu walidacji	5
5. Szczegółowy opis procesu walidacji	5
5.1. Przygotowanie instytucji oraz przegląd praktyk i potrzeb	6
5.2. Wstępna rekrutacja kandydatów	7
5.3. Doradztwo	8
5.4. Weryfikacja	8
5.5. Certyfikowanie	9
5.6. Działania po zakończeniu walidacji	9
6. Metody walidacji	10
7. Rezultaty walidacji	11
8. Zasoby kadrowe	11
9. Zapewnienie jakości walidacji	12
10. Finansowanie	12
11. Kontekst funkcjonowania dobrej praktyki	13
Komentarze	14



1. Kraj, nazwa instytucji

- Republika Południowej Afryki
- Chartall Business College

2. Strona internetowa instytucji

<https://chartallcampus.com>

3. Nazwa kwalifikacji, której dotyczy dobra praktyka

Komentarz

"Prowadzenie produkcji roślinnej"

Poziom 1 NQF w Republice Południowej Afryki

4. Krótki opis procesu walidacji

Komentarz

Dobra praktyka z Republiki Południowej Afryki (RPA) przedstawia pilotaż walidacji przeprowadzonej dla potwierdzenia kompetencji zdobytych przez osoby pracujące w gospodarstwach rolnych. Opisany proces przeprowadzono po raz pierwszy zarówno dla tej kwalifikacji, jak i dla branży. Walidację poprzedzono badaniami, diagnozą potrzeb osób chcących zdobyć kwalifikację oraz szkoleniami dla praktyków. Pilotażowy charakter dobrej praktyki pozwala na przyjrzenie się procesowi przygotowywania walidacji oraz działaniom, które podjęto, aby jak najlepiej dostosować ją do wymagań kandydatów.

Jedną z kwestii, na które położono nacisk przy dostosowaniu walidacji, był język, w jakim proces był prowadzony. w RPA jest 11 języków urzędowych, jednak walidację efektów uczenia się zazwyczaj prowadzi się po angielsku. Mimo że większość szkół publicznych i prywatnych prowadzi zajęcia w tym języku, jedynie 8,4% mieszkańców RPA wskazuje angielski jako swój pierwszy język. Już proces wstępnej selekcji zainteresowanych udziałem w walidacji pokazał, że są to osoby, które po angielsku nie potrafią czytać ani pisać. Pilotaż został więc przeprowadzony w lokalnych językach kandydatów. Kolejnym nietypowym rozwiązaniem, jakie zastosowano podczas pilotażu, był dobór metod i narzędzi walidacji. Początkowo zakładano, że wykorzystany zostanie test teoretyczny w formie pisemnej, który jest dość powszechnie stosowaną metodą. Koncepcja uległa jednak zmianie po przeprowadzeniu diagnozy potrzeb kandydatów. Okazało się, że mieli oni trudności z oddzieleniem wiedzy teoretycznej od umiejętności praktycznych. Postanowiono więc, że będą obserwowani podczas wykonywania zadań praktycznych, a pytania sprawdzające wiedzę zadawano im ustnie. Kandydaci odpowiadali na nie również ustnie, a gdy wymagała tego sytuacja, zezwolono na udzielanie odpowiedzi w formie obrazkowej (dopasowanie obrazków do definicji). Opracowano również nową wersję portfolio oraz umożliwiono osobom przystępującym do walidacji skorzystanie ze wsparcia doradcy. Dzięki temu miały one szansę poznać sam proces oraz specjalistyczną terminologię.

Dobra praktyka z RPA jest przykładem procesu walidacji, który w znaczący sposób został dostosowany do potrzeb kandydatów i tym samym stał się narzędziem promocji idei wyrównywania szans

5. Szczegółowy opis procesu walidacji

Komentarz

W RPA w sektorze rolniczym zatrudnionych jest wiele osób z dużym doświadczeniem praktycznym, ale z niskimi kompetencjami podstawowymi. Pracownicy sektora często posiadają rzadkie specjalistyczne umiejętności zdobyte dzięki wieloletniej pracy w zawodzie, nie są one jednak formalnie potwierdzone.

Pilotaż walidacji dla kwalifikacji „Prowadzenie produkcji roślinnej” miał na celu wsparcie rolników w uzyskaniu pełnej kwalifikacji lub jej części. Ważne było również przeszkolenie kadry zawodowej szkoły rolniczej w zakresie prowadzenia walidacji efektów uczenia się. Oficjalne potwierdzenie posiadania kompetencji

pozwala bowiem na dalszą edukację, umożliwia zdobywanie kolejnych kwalifikacji, a także ułatwia uzyskanie dotacji, które przeznaczone są wyłącznie dla wykwalifikowanych rolników.

Jak już zostało wspomniane, jednym z założeń projektu było zbudowanie potencjału kadrowego do prowadzenia walidacji po zakończeniu pilotażu. Między innymi z tego powodu był on prowadzony w ramach współpracy Chartall Business College oraz zawodowej szkoły rolniczej (ang. *Agricultural College*). Nad jakością walidacji czuwał Urząd ds. Edukacji i Szkoleń w Sektorze Rolnym (AGRISETA, ang. *Agricultural Sector Education & Training Authority*). Potwierdzał on również wyniki weryfikacji i wydawał certyfikat zaświadczący o uzyskaniu kwalifikacji.

Chartall Business College to prywatna instytucja edukacyjna i szkoleniowa, która od 2013 r. zajmuje się m.in. prowadzeniem walidacji. Uczelnia posiada akredytację różnych sektorowych urzędów ds. edukacji i szkoleń (SETAs, ang. *Sector Education & Training Authorities*). Zarządza także projektami dotyczącymi szkoleń lub walidacji finansowanymi przez pracodawców lub przez SETA.

Zawodowa szkoła rolnicza (*Agricultural College*) oferowała usługi edukacyjno-szkoleniowe dla sektora, nie miała jednak formalnych możliwości organizowania walidacji. Dlatego w ramach pilotażu przeszkolono asesorów placówki w zakresie prowadzenia procesu potwierdzania efektów uczenia się, by mogli pod okiem doświadczonych praktyków z Chartall Business College przeprowadzić walidację.

AGRISETA, czyli Urząd ds. Edukacji i Szkoleń w Sektorze Rolnym, zarządza edukacją i szkoleniami w tym sektorze. Tworzy i promuje możliwości rozwoju społecznego oraz gospodarczego, a także działa na rzecz zatrudnienia w branży rolnej, dostosowując do potrzeb przedsiębiorstw dostępną edukację i szkolenia. Urząd odpowiada za rozwój umiejętności pracowników rolnych – zatrudnionych i bezrobotnych – oraz za akredytację instytucji szkoleniowych i prowadzących walidację, takich jak Chartall Business College. Zajmuje się również monitorowaniem działań akredytowanych instytucji i zapewnianiem jakości.

Działania podjęte w ramach pilotażu podzielono na dwa etapy:

1. Przygotowanie instytucji, budowanie potencjału i projektowanie procesu, polegające na:

- przeglądzie praktyk w branży oraz wyborze grup docelowych, które mogą skorzystać z walidacji;
- wstępnej ocenie gotowości i możliwości potencjalnych kandydatów do walidacji połączonej z diagnozą ich potrzeb i ewentualnych przeszkód utrudniających udział w procesie;
- dostosowaniu metod i narzędzi walidacji do potrzeb kandydatów;
- szkoleniu pracowników zawodowej szkoły rolniczej z działań związanych z prowadzeniem walidacji.

2. Prowadzenie walidacji, polegające na:

- wstępnej rekrutacji kandydatów do projektu;
- doradztwie, które odbywało się w grupach – miało na celu zapoznanie kandydatów ze słownictwem stosowanym w edukacji formalnej i z efektami uczenia się;
- dalszym dostosowaniu narzędzi stosowanych w walidacji do potrzeb kandydatów;
- weryfikacji efektów uczenia się podzielonej na dwie części:
 - w pierwszej kandydaci wykonywali konkretne zadania, prezentując wiedzę i umiejętności pod okiem asesorów; wszelkie wykonywane zadania i udzielane odpowiedzi były nagrywane;
 - w drugiej dowody (nagrania i karty obserwacji oraz arkusze odpowiedzi ustnych) zebrane w pierwszej fazie były oceniane pod kątem zgodności z wymogami określonymi dla kwalifikacji (analiza dowodów i deklaracji);
- certyfikowaniu;
- prowadzeniu działań mających na celu ewaluację procesu.

5.1. Przygotowanie instytucji oraz przegląd praktyk i potrzeb

Zanim przystąpiono do działań związanych z organizacją i prowadzeniem walidacji, sprawdzono, czy w sektorze rolnym istnieją rozwiązania umożliwiające formalne potwierdzenie posiadanych kompetencji.

Okazało się, że nie było możliwości przystąpienia do walidacji efektów uczenia się w tym sektorze. Wskazano również główne grupy potencjalnych odbiorców usługi:

- małe spółdzielnie rolnicze i pracujących tam rolników;
- pracowników gospodarstw rolnych;
- pracowników gospodarstw rolnych zarządzanych przez zawodowe szkoły rolnicze.

Podczas prac przygotowawczych dokonano również wstępnej oceny gotowości potencjalnych kandydatów do udziału w walidacji. Celem tego działania było poznanie ich potencjału i potrzeb. Chodziło także o upewnienie się, że sposób przeprowadzenia walidacji oraz zastosowane metody i narzędzia będą dopasowane do adresatów działań. Przeprowadzono rozmowy z przedstawicielami wymienionych wyżej trzech grup docelowych, w trakcie których zebrano informacje o:

- profilu potencjalnych kandydatów i ich doświadczeniu zawodowym;
- statusie społeczno-ekonomicznym i dostępie do zasobów, które można byłoby wykorzystać w trakcie walidacji (np. narzędzia cyfrowe, za pomocą których mogliby zaprezentować osiągnięcie efektów uczenia się czy udostępnić dowody na ich posiadanie);
- poziomie edukacji formalnej w celu określenia poziomu kompetencji podstawowych takich jak czytanie czy pisanie;
- strategii uczenia się oraz kompetencjach osobistych, które mogą oddziaływać na przebieg walidacji na plus (np. gdy kandydat ma świadomość swoich mocnych stron, wierzy w siebie, motywuje się do działania) lub stanowić barierę (np. gdy kandydat ma niskie poczucie własnej wartości, nie ma zdolności do autorefleksji).

Już samo rozpoznanie potencjału kandydatów oraz ich barier pozwoliło projektującym pilotaż walidacji dobrze się do niej przygotować. Okazało się m.in., że wytypowanym do udziału w projekcie osobom wiele trudności sprawił przygotowany w języku angielskim kwestionariusz służący do zbierania informacji w formie pisemnej. Miały one bowiem problem z czytaniem, mówieniem i pisanem w języku angielskim. Zdecydowano się więc na modyfikację sposobu działania i przeprowadzenie walidacji w językach lokalnych oraz na zmianę metod, technik i narzędzi stosowanych w procesie walidacji, np. z pisemnych na ustne.

Wyniki diagnozy potrzeb kandydatów utwierdziły przygotowujących pilotaż w przekonaniu, że dostosowanie procesu do potrzeb kandydatów jest niezbędne, aby osiągnąć założone cele. Stanowiło to jednak wyzwanie dla prowadzących walidację, ponieważ zazwyczaj posługiwali się oni testami pisemnymi. Nowy sposób wymagał od nich odpowiedniego przygotowania.

5.2. Wstępna rekrutacja kandydatów

Po przeprowadzeniu wszelkich działań związanych z przygotowaniem instytucji do prowadzenia walidacji rozpoczęto rekrutację uczestników pilotażu. Chętnych do udziału w procesie zaproszono do składania wniosków rekrutacyjnych. Zorganizowano również spotkania zatytułowane „Co to jest walidacja efektów uczenia się i przyniesie ci korzyści?”. Zapraszano na nie potencjalnych kandydatów do udziału w procesie. Zainteresowanych było wielu, jednak z powodu ograniczeń finansowych pilotażu do kolejnego etapu zakwalifikowano jedynie 30 osób.

Następnie przeprowadzono wywiady ustrukturyzowane z kandydatami, by sprawdzić ich gotowość do udziału w procesie walidacji. Pytano m.in. o:

- wykształcenie – aby w miarę możliwości spełnić wymagania formalne związane z kwalifikacją;
- umiejętności czytania i pisania – w celu ustalenia formy prowadzenia weryfikacji (pisemna vs ustna);
- preferowany język, w którym walidacja ma być prowadzona;
- doświadczenie zawodowe,
- umiejętność samodzielnego zidentyfikowania posiadanych efektów uczenia się.

Na podstawie odpowiedzi przygotowano indywidualny raport dla każdego kandydata, w którym określono jego potrzeby i gotowość do przystąpienia do procesu walidacji. Na tym etapie część kandydatów zrezygnowała z udziału w pilotażu. Ostatecznie uczestniczyło w nim 20 osób.

5.3. Doradztwo

W RPA doradztwo odgrywa ważną rolę w procesie walidacji efektów uczenia się. Osoby, które zdobywają kompetencje w trakcie pracy zawodowej, często nie znają profesjonalnego, akademickiego słownictwa. Ta wiedza jest jednak potrzebna do uzyskania kwalifikacji. Przygotowujący pilotaż i walidację dla kwalifikacji „Prowadzenie produkcji roślinnej” zaplanowali więc proces doradztwa, które miało pomóc kandydatom w pokonaniu tej bariery.

Kilkuosobowe grupy (pięć–sześć osób) uczestniczyły w procesie doradczym, który trwał około trzech dni. w tym czasie doradcy (doradca ze szkoły zawodowej oraz mentor z Chartall Business College) wspierali kandydatów w uporządkowaniu swoich kompetencji oraz nazwaniu ich w specjalistyczny sposób. Pozwoliło to uczestnikom na zidentyfikowanie swoich kompetencji oraz uświadomienie sobie, ile wiedzą i potrafią. Doradztwo pozwoliło również na lepsze zrozumienie działań związanych z walidacją. Po zakończeniu procesu kandydaci byli formalnie przygotowani do udziału w walidacji oraz wspólnie z doradcami ustalili, jakie muszą podjąć dalsze kroki w celu uzyskania kwalifikacji.

5.4. Weryfikacja

Jak już zostało wspomniane wcześniej, dobra praktyka dotyczy projektu pilotażowego, którego sposób przeprowadzenia w dużym stopniu został dopasowany do potrzeb kandydatów. To sprawiło, że przedstawiany tu proces był nietypowy.

Początkowo zakładano, że wiedza kandydatów zostanie sprawdzona za pomocą formularza, jednak w wyniku diagnozy potrzeb, która była przeprowadzona we wcześniejszej fazie pilotażu, postanowiono włączyć pytania teoretyczne do zadań praktycznych. Kandydaci nabyli bowiem swoje kompetencje w dużej mierze przy wykonywaniu zadań w miejscu pracy, więc wiedza, którą posiadali, była zintegrowana z praktycznymi umiejętnościami. Gdy umożliwiono im opowiedzenie o tym, co robią podczas demonstrowania zadań praktycznych, stwierdzenie, że posiadają daną wiedzę, nie było problemem.

Obserwacja w warunkach symulowanych i zbieranie dowodów na posiadanie efektów uczenia się

Weryfikacja efektów uczenia się rozpoczęła się w gospodarstwie rolnym, w którym utworzono 21 stanowisk egzaminacyjnych. Poszczególne stanowiska musiały być oddalone od siebie na tyle, aby kandydat miał możliwość samodzielnie wykonać zadania praktyczne i odpowiedzieć na zadawane pytania. Każdemu kandydatowi w podróży po stanowiskach egzaminacyjnych towarzyszył nowo przeszkolony asesor z zawodowej szkoły rolniczej, który pilnował czasu, zadawał pytania i robił notatki na arkuszach obserwacji. Na tym etapie zadaniem asesora nie była ocena kandydata, ale wsparcie go w zgromadzeniu jak największej liczby dowodów na posiadanie wymaganych kompetencji. Pytania w arkuszu obserwacji były zapisane po angielsku, asesor tłumaczył je na język, którym posługiwał się egzaminowany. Jeśli kandydat miał problem ze zrozumieniem terminów, wówczas asesor przeformułował je tak, aby były bardziej przystępne. Wszystkie odpowiedzi ustne i demonstrowane czynności były rejestrowane – każdej parze kandydat-asesor towarzyszyła osoba, która filmowała cały proces.

Biorąc pod uwagę liczbę stacji egzaminacyjnych i cały proces, weryfikacja efektów uczenia się trwała długo – najkrótsza dwa dni, a najdłuższa – pięć.

Ocena portfolio

Ocena portfolio była dokonywana przez asesorów po przeprowadzeniu obserwacji i zgromadzeniu dowodów przez kandydatów. Weryfikację prowadzono na podstawie nagrań, wyników pracy, arkuszy obserwacyjnych i odpowiedzi z testu ustnego. Ocena dowodów była procesem złożonym, a jej efekty porównano z wynikami matrycy standardów i kryteriów weryfikacji.

W przypadku niewystarczających dowodów asesorzy sporządzali notatki, w których wskazywali luki. Kandydaci mieli możliwość ponownie udać się na stanowiska egzaminacyjne, aby zebrać dodatkowe dowody w ramach działań naprawczych.

5.5. Certyfikowanie

Kandydaci, którzy wzięli udział w walidacji w ramach pilotażu i zakończyli proces z wynikiem pozytywnym, otrzymali certyfikat. Informacja ta została później przesłana do Krajowej Bazy Uczniów (NLRD, ang. *National Learner Record Database*). Ponieważ w RPA wszystkie kwalifikacje mają równy status – bez względu na sposób ich zdobycia – takie informacje przekazuje się do bazy danych jedynie w celach statystycznych.

5.6. Działania po zakończeniu walidacji

Z racji tego, że przeprowadzony proces był pilotażem, ważne było zebranie informacji zwrotnej i wyciągnięcie wniosków. w tym celu odbyły się wywiady fokusowe z kandydatami i osobami przeprowadzającymi walidację z ramienia zawodowych szkół rolniczych, a także z asesorami i trenerami z Chartall Business College.

Informacje zwrotne od kandydatów	Informacje zwrotne od osób prowadzących walidację
udział w walidacji efektów był pouczający;	udział w projekcie był pouczający, poszerzał wiedzę i doskonalił umiejętności sprawdzania przygotowania praktycznego;
pozytywnie oceniono możliwość skorzystania z doradztwa – kandydaci wskazali, że bez wsparcia doradcy zostaliby ocenieni jako niegotowi do wzięcia udziału w procesie i nieposiadający wystarczających kompetencji;	wyzwaniem okazał się język, w którym prowadzono walidację; pomimo że asesorzy posługiwali się językami kandydatów, podkreślali, że prowadzenie procesu było trudne;
udział w procesie przyczynił się do wzrostu samooceny i poczucia dumy z siebie – kandydaci wskazywali, że walidacja pomogła im dostrzec swoją wartość i przekonać się, że wiedzą więcej, niż im się wydawało (np. jeden z kandydatów powiedział, że chciałby nosić swój certyfikat na szyi, aby inni mogli zobaczyć, co osiągnął, że posiada kwalifikacje);	obecność asesora z Chartall Business College była dużym wsparciem;
podkreślano, że udział w walidacji efektów uczenia się i potwierdzenie posiadanych kompetencji zwiększa szanse na rynku pracy i na kontynuowanie nauki.	udział w pilotażu walidacji został oceniony jako bardzo dobrze przygotowujący do pełnionej później funkcji i wykonywanych zadań.

Tabela 1. Przykładowe informacje zwrotne pochodzące od uczestników procesu

6. Metody walidacji

Typową metodą stosowaną w procesie walidacji w RPA jest ocena portfolio przygotowanego przez kandydata, która może być uzupełniona testem teoretycznym w formie pisemnej (gdy zgromadzone dowody nie są wystarczające do potwierdzenia posiadania efektów uczenia się). w pilotażu walidacji opisanym w dobrej praktyce również zastosowano ocenę portfolio, jednak sposób zbierania dowodów był nietypowy, tak samo jak połączenie wykorzystanych metod.

Podczas pilotażu walidacji dla kwalifikacji „Prowadzenie produkcji roślinnej” kandydat nie gromadził dowodów poświadczających posiadanie wiedzy, umiejętności, doświadczenia zawodowego we własnym zakresie. Wykonywał zadania praktyczne, które nagrywano, a które potem analizował asesor. Rejestrowano również odpowiedzi ustne udzielane przez kandydata, które także potraktowano jako dowody świadczące o posiadaniu wymaganych efektów uczenia się.

Jak już zostało wspomniane w części 5, w przypadku pilotażowej walidacji w sektorze rolnym przeprowadzono wstępną diagnozę potrzeb potencjalnych kandydatów. To pozwoliło poznać ich możliwości, dzięki czemu osoby odpowiadające za walidację mogły się dobrze do niej przygotować. Ekspert realizujący projekt przystosowali metody i narzędzia walidacji, aby umożliwić kandydatom udział w procesie i pomóc w pokonaniu barier (choć nie we wszystkich przypadkach się to udało, o czym szerzej w części dotyczącej rezultatów procesu).

Zmiany, jakie zostały wprowadzone w celu dostosowania metod i narzędzi walidacji do kandydatów, polegały:

- w przypadku portfolio na tym, że to nie kandydat, ale osoby prowadzące proces walidacji zajmowały się gromadzeniem dowodów (założono, że kandydaci będą mieli problemy z ich samodzielnym przygotowaniem);
- w przypadku testu teoretycznego na zmianie formy pisemnej na ustną.

Pytania zostały odczytane kandydatom w wybranym przez nich języku, a oni mieli udzielić odpowiedzi ustnie lub w formularzu, wybierając właściwą – według nich – odpowiedź spośród tych, które były przedstawione jako grafiki – naklejki z obrazkami i ze słowami w różnych językach (angielskim, zulu, sotho południowym i afrikaans). Pytano o procesy typowe dla produkcji roślinnej (np. cykl kiełkowania owoców czy proces metamorfozy owadów).

Poniżej znajduje się przykładowe narzędzie walidacji.

Zadanie 1. Dla każdego rodzaju owoców:

- Wybierz przykład.
- Wybierz prawidłową definicję.

<p>Przykłady:</p> <p>(na formularzu znajdują się owoce – naklejki oraz ich nazwy w różnych językach)</p>	Strawberry	Pineapple	Tomato
	Istrobheri	Uphayinaphu	Utamatisi
	Menokotshwai	Peinapole	Tamati
	Aarbei	Pynappel	Tamatie

Definicje:	Wiele kwiatów z połączonymi zalążnikami.	Pojedynczy kwiat złożony. Zawiera wiele zalążni.	Jedna zalążnia. Może zawierać jedno nasiono lub więcej. Owoc może być mięsisty lub suchy.
Kryteria weryfikacji SO1 (AC7) SO3 (AC5)	Typ owoców	Przykład	Definicja
	Prosty owoc		
	Wiele owoców		
	Zbiorczy owoc		

7. Rezultaty walidacji

Komentarz

Walidacja miała pozwolić kandydatom na uzyskanie kwalifikacji „Prowadzenie produkcji roślinnej”. w pilotażowym projekcie uczestniczyło 20 rolników, spośród których:

- 9 potwierdziło posiadanie wszystkich efektów uczenia się i otrzymało kwalifikację;
- 5 potwierdziło posiadanie części efektów uczenia się. Po zakończeniu procesu otrzymali wskazówki co do dalszych działań. Zaplanowano też dla nich szkolenie, aby wesprzeć ich w osiągnięciu kompetencji w zakresie czytania i pisania wymaganych do uzyskania kwalifikacji;
- 6 przystępowało do weryfikacji efektów uczenia się trzykrotnie (dopuszczalny w RPA limit powtórek), jednak nie dało to oczekiwanych rezultatów. Osoby te zostały skierowane do zawodowych szkół rolniczych na szkolenie, po którym mogły ponownie przystąpić do weryfikacji. Każda z nich otrzymała indywidualne wsparcie – szczegółową informację zwrotną oraz pomoc przy opracowaniu planu dalszych działań.

8. Zasoby kadrowe

Na podstawie wniosków wyciągniętych z projektu pilotażowego wskazano wymagania wobec osób mających prowadzić proces walidacji w branży rolniczej. Zgodnie z tymi wytycznymi powinny to być osoby, które:

- są ekspertami w obszarze kwalifikacji;
- posiadają wiedzę specjalistyczną w zakresie funkcjonowania gospodarstwa rolnego;
- ukończyły tygodniowe szkolenie z prowadzenia walidacji efektów uczenia się;
- miały doświadczenie w stosowaniu narzędzi walidacji (prowadzeniu testów).

Dodatkowo, asesorzy w RPA muszą być zarejestrowani jako zawodowi asesorzy oraz powinni posiadać doświadczenie w co najmniej jednym obszarze działań związanych z walidacją spośród następujących:

- opracowanie rozwiązań na rzecz walidacji,
- projektowanie i rozwój narzędzi,

- doradztwo,
- weryfikacja,
- zapewnianie jakości,
- organizacja działań lub administracji,
- monitorowanie i ewaluacja,
- badania i rozwój.

Walidację efektów uczenia się w ramach programu pilotażowego dla kwalifikacji „Prowadzenie produkcji roślinnej” przeprowadzali pracownicy zawodowej szkoły rolniczej, którzy przed rozpoczęciem działań jako asesorzy wzięli udział w szkoleniu przygotowującym do realizacji działań.

Wspierani byli przez doświadczonych asesorów i trenerów z Chartall Business College. Główny asesor i trener z Chartall Business College posiadał tytuł doktora z tematyki dotyczącej wdrażania walidacji efektów uczenia się oraz 15-letnie doświadczenie praktyczne w zakresie prowadzenia walidacji. Pozostali trenerzy z Chartall Business College także posiadali doświadczenie praktyczne i odpowiednie kwalifikacje branżowe.

Szkolenie praktyków walidacji

Dla osób, które miały zostać zaangażowane do prowadzenia walidacji w ramach opisanego pilotażu, zorganizowano szkolenie. Jego uczestnikami byli asesorzy, którzy byli zarejestrowanymi praktykami (co stanowiło jeden z wymogów udziału w procesie). Nie posiadali jednak doświadczenia w potwierdzaniu efektów uczenia się za pomocą metod walidacji przyjętych w pilotażu. Wcześniej oceniali jedynie egzaminy pisemne (przeprowadzane w języku angielskim).

Szkolenie trwało pięć dni i obejmowało podsumowanie kwestii związanych z formalną oceną oraz podstawy walidacji efektów uczenia się, w tym omówienie metod i narzędzi walidacji oraz przećwiczenie ich stosowania. Uczestnicy szkolenia początkowo uważali, że jest ono zbyt długie, jednak po pewnym czasie ocenili je jako bardzo dobrze przygotowujące do później pełnionej funkcji i wykonywanych zadań.

9. Zapewnienie jakości walidacji

Komentarz

Zapewnianie jakości walidacji efektów uczenia się w ramach projektu pilotażowego odbyło się na dwóch poziomach:

- wewnętrznym, prowadzonym przez instytucję dokonującą walidacji, a w opisywanym przypadku przez praktyków walidacyjnych z zawodowej szkoły rolniczej wspieranych przez mentorów z Chartall Business College;
- zewnętrznym, prowadzonym przez organ nadzorujący zapewnianie jakości kwalifikacji w danej branży, czyli w tym przypadku przez AGRISETA.

Ewaluacja wewnętrzna, między innymi ze względu na długość procesu walidacji oraz jego innowacyjny charakter, była prowadzona równolegle z procesem walidacji. Osoby dokonujące ewaluacji zewnętrznej towarzyszyły asesorom podczas prowadzenia weryfikacji, później oglądały filmy, które były nagrane w jej trakcie. Po zakończeniu analizy materiałów przygotowano raport z ewaluacji wewnętrznej, który wraz z wynikami walidacji przesłano do AGRISETA.

Zewnętrzne zapewnianie jakości było zadaniem AGRISETA. Działania opierały się na analizie wyników ewaluacji wewnętrznej. Ewaluator zewnętrzny przyjrzał się również planom weryfikacji oraz próbie ocen dokonywanych w instytucji prowadzącej walidację.

10. Finansowanie

W opisanym przypadku kandydaci nie ponosili żadnych kosztów walidacji. Uczelnia rolnicza, w której walidacja była przeprowadzana, finansowana jest przez państwo, a wszystkie niezbędne materiały i narzędzia

do sprawdzenia kompetencji kandydatów były dostępne na miejscu.

W RPA pracodawcy skupieni w danym sektorze uiszczają opłatę na rzecz SETA. Pieniądze te są przeznaczone na organizację szkoleń i praktyk zawodowych oraz na finansowanie walidacji. Istnieje możliwość sfinansowania przez osoby indywidualne walidacji we własnym zakresie, jednak nie jest to częste.

11. Kontekst funkcjonowania dobrej praktyki

Pierwsze wzmianki o walidacji efektów uczenia się w RPA można znaleźć w ustawie *South African Qualifications Authority Act* z 1995 r. Dokument zawiera także informacje o krajowej ramie kwalifikacji, konieczności podniesienia jakości edukacji i szkoleń, łatwiejszego dostępu do edukacji, a także wspierania rozwoju obywateli oraz wyrównywania szans edukacyjnych. Konkretnie wytyczne i regulacje związane z walidacją opublikowane zostały w 1998 r. Określono w nich między innymi to, że wszystkie kwalifikacje można uzyskać w całości lub w części poprzez walidację.

W RPA walidacja jest ściśle związana z działaniami na rzecz sprawiedliwości społecznej. Wiele osób widzi w niej sposób na zwiększanie dostępu do uzyskania kwalifikacji czy rynku pracy, a tym samym możliwość zmiany dotychczasowej sytuacji życiowej. Walidacja pozwala bowiem na wyrównywanie szans – te osoby, którym odmawiano prawa do edukacji czy rozwoju w czasach apartheidu, mogą dziś z tego prawa korzystać. Jednak pomimo dużych nadziei związanych z systemem walidacji implementacja rozwiązań nie była powszechna. Podejmowano wiele prób wdrożenia walidacji do południowoafrykańskiego systemu, m.in. poprzez organizowanie różnych form pilotażu. Przykład jednego z nich został opisany w niniejszej dobrej praktyce.

Komentarze

Poziom 1 NQF w Republice Południowej Afryki

Poziom 1 NQF w Republice Południowej Afryki

W Republice Południowej Afryki poziom 1 NQF to poziom najniższy. Odpowiada ukończeniu IX klasy w edukacji formalnej (poziom 4 NQF jest poziomem kończącym ostatni rok szkoły, a zatem XII klasę).

pilotaż walidacji przeprowadzonej dla potwierdzenia kompetencji zdobytych przez osoby pracujące w gospodarstwach rolnych

pilotaż walidacji przeprowadzonej dla potwierdzenia kompetencji zdobytych przez osoby pracujące w...

Walidacja w RPA umożliwia sprawdzenie efektów uczenia się uzyskanych w różnych okolicznościach, bez konieczności uczestnictwa w szkoleniach. w jej wyniku można uzyskać pełną kwalifikację lub jej część. Nie jest to zależne od sposobu ani formy nabywania kompetencji, liczą się wyniki – efekty uczenia się. Przedstawiony przykład walidacji pokazuje, w jaki sposób możliwe jest potwierdzenie efektów uczenia się zdobytych w trakcie pracy w gospodarstwie rolnym. Definicja walidacji efektów uczenia się na przestrzeni lat uległa zmianie. Początkowo obejmowała proces polegający na ocenie kandydata poprzez dopasowanie zdobytych kompetencji do wymagań określonych dla danej kwalifikacji. Wynikiem takiej walidacji zawsze było uzyskanie pełnej kwalifikacji lub jej części. Zmiana definicji walidacji nastąpiła w 2013 r., gdy uznano, że proces ten powinien obejmować nie tylko weryfikację kompetencji, lecz także doradztwo w tym zakresie.

SETAs

SETAs

SETAs zostały założone i zarejestrowane w marcu 2000 r. zgodnie z postanowieniami Ustawy o rozwoju umiejętności (ang. Skills Development Act) z 1998 r. Istnieje 21 SETAs i każdy z nich jest odpowiedzialny za zarządzanie edukacją, tworzenie programów nauczania, staże, programy rozwoju umiejętności czy walidację dla danego sektora.

miała pozwolić kandydatom na uzyskanie kwalifikacji

miała pozwolić kandydatom na uzyskanie kwalifikacji

W RPA prowadzi się walidację efektów uczenia się w trzech celach: - by uzyskać część lub całość kwalifikacji. w RPA funkcjonuje system gromadzenia i przenoszenia osiągnięć (ang. credit system), a osiągnięcia osób, czyli uzyskane efekty uczenia się, mierzone są w punktach (ang. credits). w przypadku każdej kwalifikacji określono liczbę wymaganych efektów uczenia się i tym samym do uzyskania kwalifikacji należy zdobyć odpowiednią liczbę punktów. Walidacja w celu uzyskania kwalifikacji jest stosowana głównie w ramach edukacji zawodowej. Jakość walidacji w tym przypadku zapewnia SETA; - by potwierdzić efekty uczenia się w celu wzięcia udziału w rekrutacji na studia; - by uzyskać uprawnienia zawodowe, które nie są kwalifikacjami, ale potwierdzają pozycję zawodową i umożliwiają rejestrację w izbie zawodowej lub stowarzyszeniu zawodowym. Zgodnie z wymogami Urzędu ds. Kwalifikacji RPA (SAQA, ang. South African Qualifications Authority) wszystkie organizacje zawodowe nadające uprawnienia zawodowe muszą oferować możliwość ich uzyskania na drodze walidacji.

zapewnienie jakości walidacji efektów uczenia się

Zapewnianie jakości walidacji efektów uczenia się

Nad jakością procesu walidacji i kwalifikacji zawodowych, w tym kwalifikacji „Prowadzenie produkcji roślinnej”, czuwał AgriSETA. Standardy dotyczące zapewniania jakości, ewaluacji i weryfikacji kompetencji kandydatów są zgodne

z wytycznymi ustawy South African Qualifications Authority Act.